

Inspiron 23

Servis El Kitabı

Bilgisayar Modeli: Inspiron 2350
Resmi Model: W07C
Resmi Tip: W07C002



Notlar, Dikkat Edilecek Noktalar ve Uyarılar



NOT: NOT, bilgisayarınızı daha iyi kullanmanızı saęlayan önemli bilgileri anlatır.



DİKKAT: DİKKAT, donanımda olabilecek hasarları ya da veri kaybını belirtir ve bu sorunun nasıl önleneceğini anlatır.



UYARI: UYARI, meydana gelebilecek olası maddi hasar, kişisel yaralanma veya ölüm tehlikesi anlamına gelir.

Telif hakkı © 2014 Dell Inc. Tüm hakları saklıdır. Bu ürün, A.B.D. ve uluslararası telif hakkı ve fikri mülkiyet yasaları tarafından korunmaktadır. Dell™ ve Dell logosu, Amerika Birleşik Devletleri ve/veya diğer ülkelerde, Dell Inc.'e ait ticari markalardır. Burada adı geçen diğer tüm markalar ve isimler, ilgili firmaların ticari markalarıdır.

2014 - 10

Rev. A00

İçindekiler

Bilgisayarınızın İçinde Çalışmaya Başlamadan Önce.....	10
Başlamadan Önce	10
Güvenlik Talimatları.....	10
Önerilen Araçlar.....	11
Bilgisayarınızın İçinde Çalıştıktan Sonra.....	12
Teknik Özelliklere Genel Bakış.....	13
Bilgisayarınızın İç Görünüşü.....	13
Bilgisayar tabanı Bileşenleri.....	13
Stand Aksamlı Ekran Paneli.....	14
Sistem Kartı Bileşenleri	15
Bellek Modül(ler)ini Çıkarma.....	16
Yordam.....	16
Bellek Modül(ler)ini Yerine Takma.....	18
Yordam.....	18
Alt Kapağı Çıkarma	20
Yordam.....	20
Alt Kapağı Yerine Takma.....	22
Yordam.....	22
Bilgisayar Tabanını Çıkarma.....	23
Ön koşullar.....	23
Yordam.....	23

Bilgisayar Tabanını Yerine Takma.....	25
Yordam.....	25
Son kořullar.....	25
Sabit Sürücüyü Çıkarma.....	26
Ön kořullar.....	26
Yordam.....	26
Sabit Sürücüyü Yerine Takma.....	29
Yordam.....	29
Son kořullar.....	29
Kablosuz Kartı Çıkarma.....	30
Ön kořullar.....	30
Yordam.....	30
Kablosuz Kartı Takma.....	32
Yordam.....	32
Son kořullar.....	32
mSATA Kartını Çıkarma.....	33
Ön kořullar.....	33
Yordam.....	33
mSATA Kartını Deęiřtirme.....	35
Yordam.....	35
Son kořullar.....	36
Hoparlörleri Çıkarma.....	37
Ön kořullar.....	37
Yordam	37

Hoparlörleri Yerine Takma.....	39
Yordam	39
Son koşullar.....	39
USB Kartını Çıkarma.....	40
Ön koşullar.....	40
Yordam.....	40
USB Kartının Değiştirilmesi.....	42
Yordam.....	42
Son koşullar.....	42
Düğme Pili Çıkarma.....	43
Ön koşullar.....	43
Yordam.....	43
Düğme Pili yerine takma.....	45
Yordam.....	45
Son koşullar.....	45
Fanı Çıkarma.....	46
Ön koşullar.....	46
Yordam.....	47
Fanı Takma.....	49
Yordam.....	49
Son koşullar.....	49
Isı Emicisini Çıkarma.....	50
Ön koşullar.....	50
Yordam.....	51

Isı Emiciyi Takma.....	53
Yordam.....	53
Son koşullar.....	53
İşlemciyi Çıkarma.....	54
Ön koşullar.....	54
Yordam.....	54
İşlemciyi Yerine Takma.....	55
Yordam.....	55
Son koşullar.....	56
Sistem Kartını Çıkarma.....	57
Ön koşullar.....	57
Yordam.....	57
Sistem Kartını Yerine Takma.....	59
Yordam.....	59
Son koşullar.....	59
Arka Kapağın Çıkarılması.....	60
Ön koşullar.....	60
Yordam.....	60
Arka Kapağın Yerine Takılması.....	61
Yordam.....	61
Son koşullar.....	61
Kamerayı Çıkarma.....	62
Ön koşullar.....	62
Yordam.....	62

Kamerayı Yerine Takma.....	64
Yordam.....	64
Son koşullar.....	64
Mikrofonu Çıkarma.....	65
Ön koşullar.....	65
Yordam.....	65
Mikrofonu Takma.....	67
Yordam.....	67
Son koşullar.....	67
Dönüştürücü Kartını Çıkarma.....	68
Ön koşullar.....	68
Yordam.....	68
Dönüştürücü Kartını Yerine Takma.....	70
Yordam.....	70
Son koşullar.....	70
Güç Düğmesi Modülünü Çıkarma.....	71
Ön koşullar.....	71
Yordam.....	71
Güç Düğmesi Modülünü Yerine Takma.....	73
Yordam.....	73
Son koşullar.....	73
Stand Aksamını Çıkarma.....	74
Ön koşullar.....	74
Yordam.....	74

Stand Aksamının Takılması.....	79
Yordam.....	79
Son kořullar.....	79
Ekran Panelini ıkarma.....	80
Ön kořullar.....	80
Yordam.....	80
Ekran Panelini Yerine Takma.....	84
Yordam.....	84
Son kořullar.....	84
Kontrol Düğmeleri Kartını ıkarma.....	85
Ön kořullar.....	85
Yordam.....	85
Kontrol Düğmeleri Kartını Yerine Takma.....	87
Yordam.....	87
Son kořullar.....	87
Sistem Kurulum Seçenekleri.....	88
Genel Bakış	93
Sistem Kurulumuna Girme	93
Unutulmuş Parolaları Temizleme.....	94
CMOS Ayarlarını Silme.....	95
Ekran Ayarları Denetimleri.....	96
BIOS'u Sıfırlama.....	99

Yardıma Alma ve Dell'e Başvurma.....	100
Kendi Kendine Yardım Kaynakları.....	100
Dell'e Başvurma.....	100

Bilgisayarınızın İçinde Çalışmaya Başlamadan Önce




DİKKAT: Bileşenlere ve kartlara zarar gelmesini önlemek için, bunları kenarlarından tutun ve pimlere ve kontaklara dokunmaktan kaçının.



NOT: Sipariş ettiğiniz yapılandırmaya bağlı olarak bu belgedeki resimler sizin bilgisayarınızdan farklı olabilir.

Başlamadan Önce

- 1 Tüm açık dosyaları kaydedip kapatın ve tüm açık uygulamalardan çıkın.
- 2 Bilgisayarınızı kapatın.
 - Windows 8.1: **Başlat** ekranında güç simgesine  → **Kapat**tıklayın veya dokunun.
 - Windows 7: **(Başlat)** → **(Kapat)** öğelerine tıklayın veya dokunun.



NOT: Farklı bir işletim sistemi kullanıyorsanız, kapatma ile ilgili talimatlar için, işletim sisteminizin dokümanlarına bakın.

- 3 Bilgisayarınızı ve tüm bağlı aygıtları elektrik prizlerinden çıkarın.
- 4 Tüm telefon kablolarını, ağ kablolarını vb. araçları bilgisayarınızdan ayırın.
- 5 Klavye, fare, ekran vb. tüm ekli cihazları ve çevre birimleri bilgisayarınızdan ayırın.
- 6 Bilgisayarınızda bulunan ortam kartlarını ve optik sürücülerini çıkarın.
- 7 Bilgisayarın fişini çektikten sonra, sistem kartını topraklamak için güç düğmesine basın ve yaklaşık 5 saniye basılı tutun.



DİKKAT: Ekranın çizilmesini önlemek için bilgisayarı düz, yumuşak ve temiz bir yüzeye yerleştirin.









- 8 Bilgisayarı ters çevirin.

Güvenlik Talimatları

Bilgisayarınızı olası hasarlardan korumak ve kendi kişisel güvenliğinizi sağlamak için aşağıdaki güvenlik ilkelerini kullanın.



UYARI: Bilgisayarınızın içinde çalışmadan önce bilgisayarınızla gönderilen güvenlik bilgilerini okuyun. Daha fazla en iyi güvenlik uygulamaları bilgileri için dell.com/regulatory_compliance adresindeki Yasal Uygunluk ana sayfasına bakın.


-  **UYARI:** Bilgisayar kapađını veya panellerini açmadan önce tüm güç kaynaklarını çıkarın. Bilgisayarınızın içinde çalışmayı bitirdikten sonra, güç kaynađına bağlamadan önce tüm kapakları, panelleri ve vidaları yeniden takın.
-  **DİKKAT:** Bilgisayarınıza zarar gelmesini önlemek için, çalışma yüzeyinin düz ve temiz olduğundan emin olun.
-  **DİKKAT:** Bileşenlere ve kartlara zarar gelmesini önlemek için, bunları kenarlarından tutun ve pimlere ve kontaklara dokunmaktan kaçının.
-  **DİKKAT:** Bilgisayar kapađını çıkarmak ve bilgisayarın içindeki herhangi bir bileşene erişmek için sadece sertifikalı bir servis teknisyeni yetkilidir. Bilgisayarın içinde çalışmak ve elektrostatik deşarja karşı korunmak için alınacak güvenlik önlemleriyle ilgili tam bilgi almak amacıyla güvenlik talimatlarına bakın.
-  **DİKKAT:** Bilgisayarınızın içindeki herhangi bir şeye dokunmadan önce, bilgisayarın arkasındaki metal gibi boyanmamış metal bir yüzeye dokunarak kendinizi topraklayın. Çalışırken, dahili bileşenlere zarar verebilecek olan statik elektriđi dağıtmak için düzenli olarak boyanmamış metal yüzeylere dokunun.
-  **DİKKAT:** Bir kabloyu çıkarırken, kablonun kendisinden deđil, konnektör veya çekme tırnađı üzerinden çıkarın. Bazı kablolarda, kabloyu çıkarmadan önce açmanız gereken kilitleme tırnakları veya kelebek vidalar bulunur. Kabloları çıkarırken, konnektör kartlarının eğilmesini önlemek için kabloları aynı şekilde hizalayın. Kabloları takarken bağlantı noktaları ve konnektörlerin düzgün konumlu ve hizalanmış olduklarını kontrol edin.
-  **DİKKAT:** Ađ kablosunu çıkarmak için, önce kabloyu bilgisayarınızdan ve ardından ađ aygıtından çıkarın.
-  **DİKKAT:** Takılı kartı ortam kartı okuyucusundan basarak çıkarın.

Önerilen Araçlar

Bu belgedeki prosedürler için aşağıdaki araçlar gerekebilir:

- Philips tornavida
- Düz uçlu tornavida
- Plastik çubuk

Bilgisayarınızın İinde alıřtıktan Sonra

 **DİKKAT: Serbest kalmıř veya gevřemiř vidaları bilgisayarınızın iinde bırakmak bilgisayarınıza ciddi řekilde zarar verebilir.**

- 1 Tm vidaları yerlerine takın ve bilgisayarınızın iine kamıř vida kalmadıđından emin olun.
- 2 Bilgisayarınızda alıřmadan nce ıkardıđınız tm harici cihazları, evre birimlerini ve kabloları yerlerine takın.
- 3 Bilgisayarınızda alıřmadan nce ıkardıđınız tm ortam kartlarını, diskleri ve diđer paraları yerlerine takın.
- 4 Bilgisayarınızı ve tm bađlı aygıtları elektrik prizlerine takın.
- 5 Bilgisayarınızı aın.

Teknik Özelliklere Genel Bakış

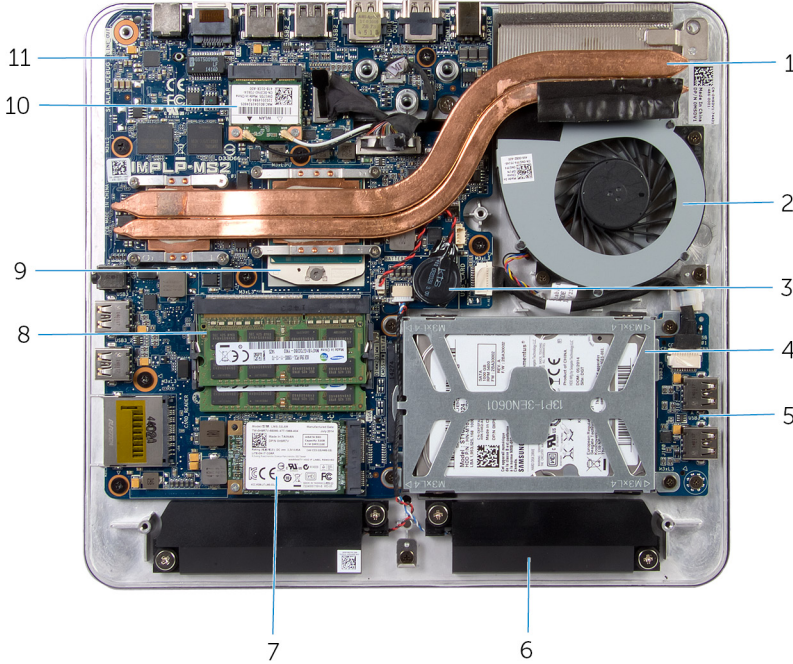


UYARI: Bilgisayarınızın içinde çalışmadan önce, bilgisayarınızla birlikte verilen güvenlik bilgilerini okuyun ve [Bilgisayarınızın İçinde Çalışmadan Önce](#) bölümündeki adımları takip edin. Bilgisayarınızın içinde çalıştıktan sonra, [Bilgisayarınızın İçinde Çalıştıktan Sonra](#) bölümündeki talimatları izleyin. Ek güvenlik en iyi uygulama bilgileri için dell.com/regulatory_compliance adresindeki Yasal Uygunluk ana sayfasına bakın.

Bilgisayarınızın İç Görünüşü

Bu bölüm, bilgisayar tabanı ve ekran panelindeki bileşenleri listeler.

Bilgisayar tabanı Bileşenleri

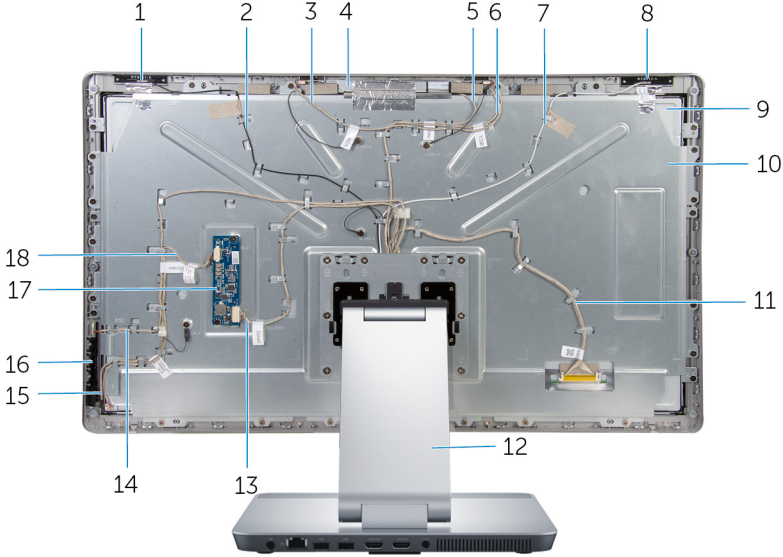


1 ısı emicisi

2 fan

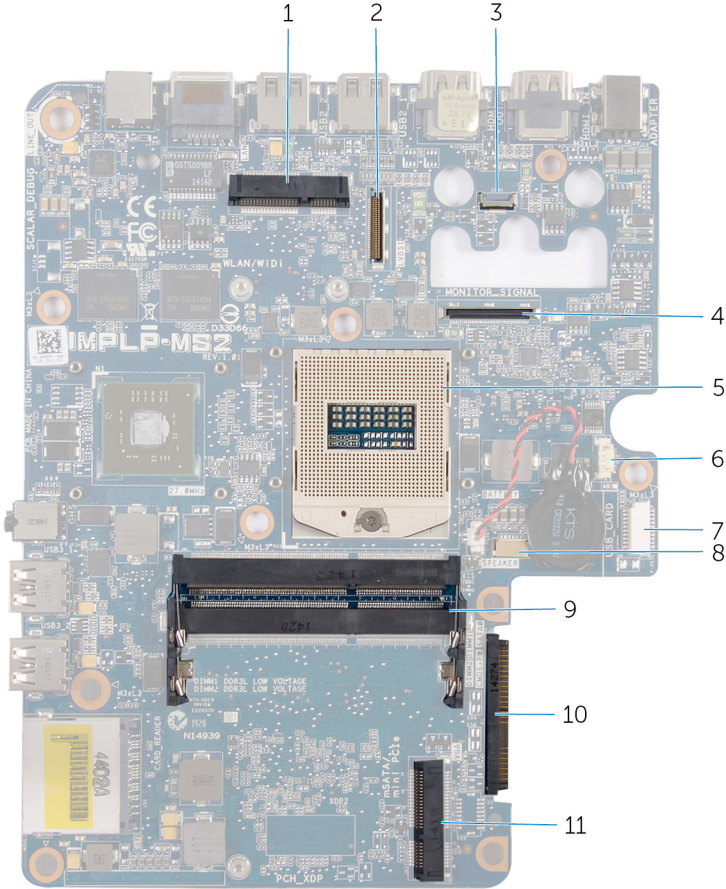
- | | | | |
|----|--------------|----|----------------------|
| 3 | düğme pil | 4 | sabit sürücü aksamı |
| 5 | USB kartı | 6 | hoparlörler (2) |
| 7 | mSATA kartı | 8 | bellek modülleri (2) |
| 9 | işlemci | 10 | kablosuz-mini kart |
| 11 | sistem kartı | | |

Stand Aksamlı Ekran Paneli



- | | | | |
|----|---------------------------------|----|---------------------------|
| 1 | yardımcı anten | 2 | yardımcı anten kablosu |
| 3 | sağ mikrofon kablosu | 4 | kamera aksamı |
| 5 | kamera kablosu | 6 | sol mikrofon kablosu |
| 7 | ana anten kablosu | 8 | ana anten |
| 9 | ekran paneli | 10 | ekran paneli braketi |
| 11 | ekran kablosu | 12 | ayak |
| 13 | dönüştürücü kartı kablosu | 14 | güç düğmesi kartı kablosu |
| 15 | kontrol düğmeleri kartı kablosu | 16 | kontrol düğmeleri kartı |
| 17 | dönüştürücü kartı | 18 | ekran arka ışığı kablosu |

Sistem Kartı Bileşenleri



- | | | | |
|----|--------------------------------------|----|---|
| 1 | kablosuz kart yuvası (WLAN/WiDi) | 2 | ekran kablosu konektörü (LVDS) |
| 3 | kamera kablosu konektörü | 4 | ekran arka ışığı kablo konektörü (MONITOR_SIGNAL) |
| 5 | işlemci soketi | 6 | fan kablosu konektörü |
| 7 | USB-kartı kablo konektörü (USB_CARD) | 8 | hoparlör kablosu konektörü (SPEAKER) |
| 9 | bellek modülü yuvası (DDR3L) | 10 | sabit sürücü konektörü (HDD) |
| 11 | mSATA-kartı yuvası (mSATA) | | |

Bellek Modül(ler)ini Çıkarma



UYARI: Bilgisayarınızın içinde çalışmadan önce, bilgisayarınızla birlikte verilen güvenlik bilgilerini okuyun ve [Bilgisayarınızın İçinde Çalışmadan Önce](#) bölümündeki adımları takip edin. Bilgisayarınızın içinde çalıştıktan sonra, [Bilgisayarınızın İçinde Çalıştıktan Sonra](#) bölümündeki talimatları izleyin. Ek güvenlik en iyi uygulama bilgileri için dell.com/regulatory_compliance adresindeki Yasal Uygunluk ana sayfasına bakın.

Yordam

- 1 Bellek modülü kapağını alt kapağa sabitleyen tutucu vidayı gevşetin.
- 2 Bellek modülü kapağını kaydırarak taban kapağından kaldırın.



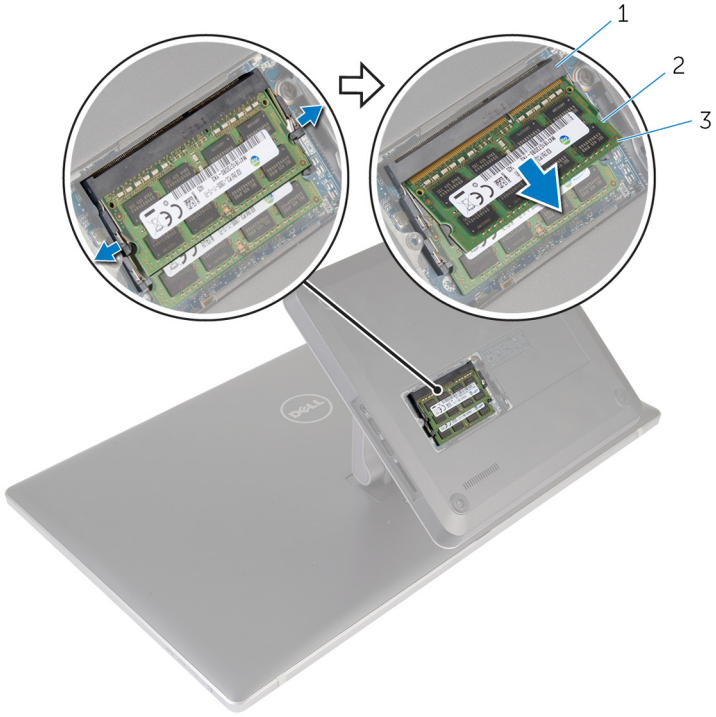
- 1 alt kapak
- 2 bellek modülü kapağı
- 3 tutucu vida



NOT: Bellek modülü yanlışlıkla kayıp bilgisayar tabanına düşerse, bellek modülünü almak için alt kapağı çıkarın. Bkz. "[Taban Kapağının Çıkarılması](#)".

- 3 Parmak uçlarınızı kullanarak, bellek modülü konektörünün her iki ucundaki emniyet kiplerini bellek modülü çıkana kadar ayırın.

4 Bellek modülünü bellek modülü yuvasından çıkarın.



1 bellek modülü yuvası

2 sabitleme klipsleri (2)

3 bellek modülü

Bellek Modül(ler)ini Yeriine Takma



UYARI: Bilgisayarınızın içinde çalışmadan önce, bilgisayarınızla birlikte verilen güvenlik bilgilerini okuyun ve [Bilgisayarınızın İçinde Çalışmadan Önce](#) bölümündeki adımları takip edin. Bilgisayarınızın içinde çalıştıktan sonra, [Bilgisayarınızın İçinde Çalıştıktan Sonra](#) bölümündeki talimatları izleyin. Ek güvenlik en iyi uygulama bilgileri için dell.com/regulatory_compliance adresindeki Yasal Uygunluk ana sayfasına bakın.

Yordam

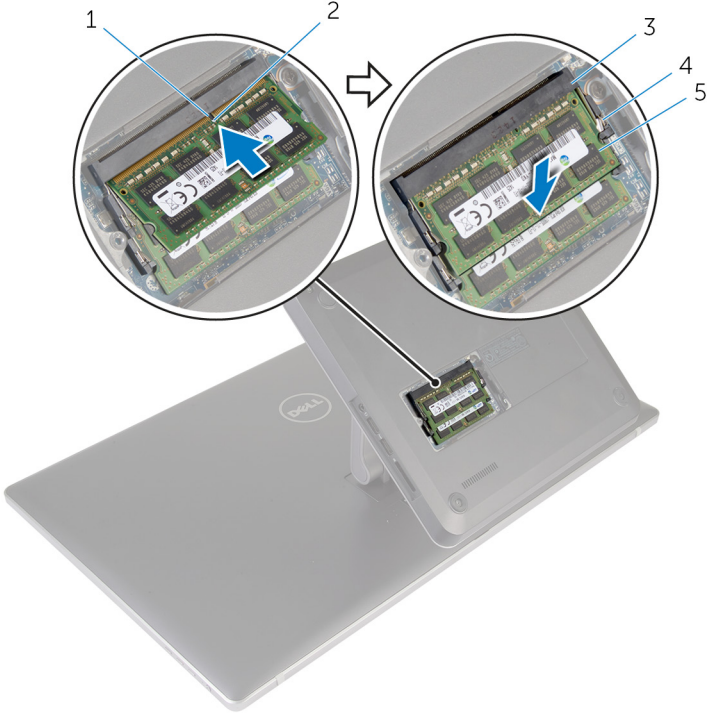


NOT: Tek bir bellek modülü takıyorsanız, bellek modülünü DIMM1 etiketli bellek modülü yuvasına yerleştirin.

- 1 Bellek modülünün üstündeki çentiği, bellek modülü yuvasındaki tırnakla hizalayın.

- 2 Bellek modülünü bellek modülü yuvasına yerleştirin ve yerine oturana kadar bellek modülünü aşağıya doğru bastırın.

NOT: Tık sesi duymazsanız, bellek modülünü çıkarıp yeniden takın.



- | | | | |
|---|----------------------|---|-------------------------|
| 1 | tırnak | 2 | çentik |
| 3 | bellek modülü yuvası | 4 | sabitleme klipsleri (4) |
| 5 | bellek modülleri (2) | | |

- 3 Bellek modülü kapağındaki tırnakları alt kapaktaki yuvalara yerleştirin ve bellek modülü kapağını yerine oturtun.
- 4 Bellek modülü kapağını alt kapağa sabitleyen tutucu vidayı sıkın.

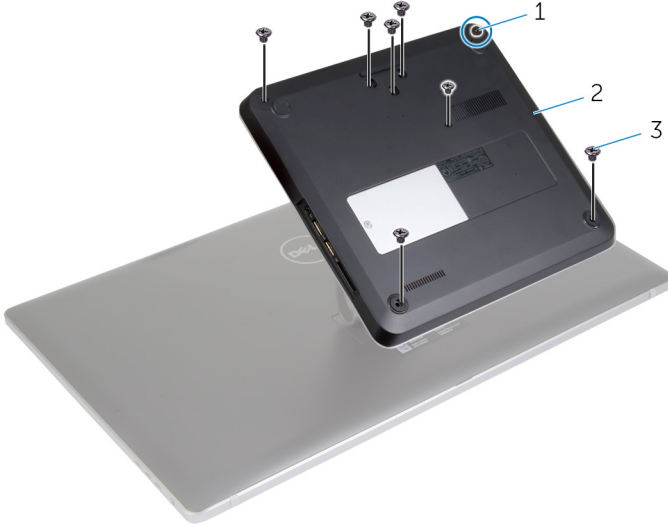
Alt Kapağı Çıkarma



UYARI: Bilgisayarınızın içinde çalışmadan önce, bilgisayarınızla birlikte verilen güvenlik bilgilerini okuyun ve [Bilgisayarınızın İçinde Çalışmadan Önce](#) bölümündeki adımları takip edin. Bilgisayarınızın içinde çalıştıktan sonra, [Bilgisayarınızın İçinde Çalıştıktan Sonra](#) bölümündeki talimatları izleyin. Ek güvenlik en iyi uygulama bilgileri için dell.com/regulatory_compliance adresindeki Yasal Uygunluk ana sayfasına bakın.

Yordam

- 1 Alt kapağı bilgisayar tabanına sabitleyen vidaları çıkarın.
- 2 Alt kapağı bilgisayar tabanına sabitleyen tutucu vidayı gevşetin.



1 tutucu vida

2 alt kapak

3 vidalar (7)

- 3 Sağ taraftan başlayarak, alt kapağı kaldırıp sistem kartındaki bağlantı noktalarını alt kapağın üzerindeki yuvalardan serbest bırakın.

4 Alt kapađı bilgisayar tabanından kaldırın.



1 plastik ubuk

2 alt kapak

Alt Kapađı Yerine Takma



UYARI: Bilgisayarınızın iinde alıřmadan nce, bilgisayarınızla birlikte verilen gvenlik bilgilerini okuyun ve [Bilgisayarınızın İinde alıřmadan nce](#) blmndeki adımları takip edin. Bilgisayarınızın iinde alıřtıktan sonra, [Bilgisayarınızın İinde alıřtıktan Sonra](#) blmndeki talimatları izleyin. Ek gvenlik en iyi uygulama bilgileri iin dell.com/regulatory_compliance adresindeki Yasal Uygunluk ana sayfasına bakın.

Yordam

- 1 Alt kapaktaki yuvaları sistem kartındaki bađlantı noktalarına kaydırın ve alt kapađı yerine oturtun.
- 2 Alt kapađı bilgisayar tabanına sabitleyen vidaları yerine takın.
- 3 Alt kapađı bilgisayar tabanına sabitleyen tutucu vidayı sıkın.

Bilgisayar Tabanını Çıkarma



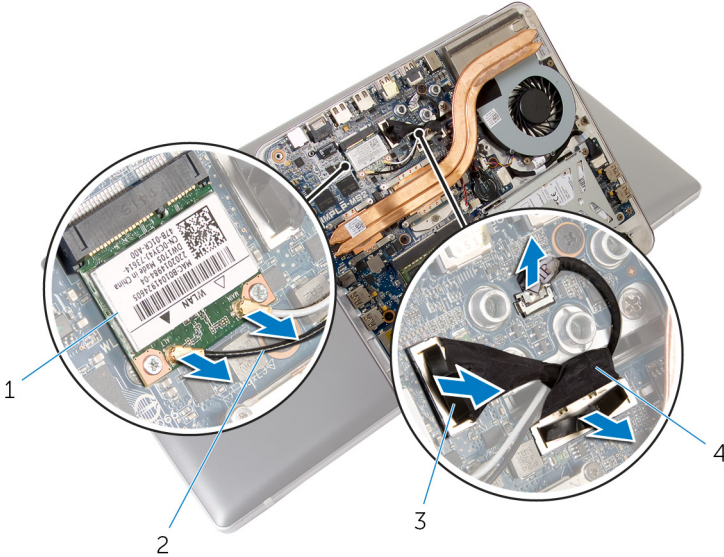
UYARI: Bilgisayarınızın içinde çalışmadan önce, bilgisayarınızla birlikte verilen güvenlik bilgilerini okuyun ve [Bilgisayarınızın İçinde Çalışmadan Önce](#) bölümündeki adımları takip edin. Bilgisayarınızın içinde çalıştıktan sonra, [Bilgisayarınızın İçinde Çalıştıktan Sonra](#) bölümündeki talimatları izleyin. Ek güvenlik en iyi uygulama bilgileri için dell.com/regulatory_compliance adresindeki Yasal Uygunluk ana sayfasına bakın.

Ön koşullar

[Alt kapağı](#) çıkarın.

Yordam

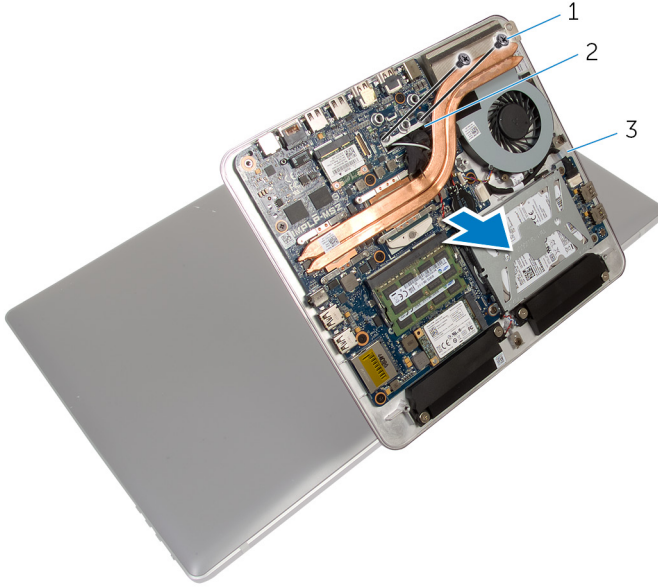
- 1 Anten kablolarını kablosuz mini karttan çıkarın.
- 2 Çekme tırnaklarını kullanarak ekran kablolarını sistem kartından çıkarın.



- 1 kablosuz mini kart
- 3 çekme tırnakları (2)

- 2 anten kabloları (2)
- 4 ekran kabloları (2)

- 3 Bilgisayar tabanını stand aksamina sabitleyen vidaları ıkarın.
- 4 Bilgisayar tabanını hafife kaldırarak ekran kablolarını ve anten kablolarını bilgisayar tabanındaki yuvadan kaydırın.
- 5 Bilgisayar tabanını stand aksamından kaldırın.



1 vidalar (2)

2 kablo yuvası

3 bilgisayar tabanı

Bilgisayar Tabanını Yerine Takma



UYARI: Bilgisayarınızın içinde çalışmadan önce, bilgisayarınızla birlikte verilen güvenlik bilgilerini okuyun ve [Bilgisayarınızın İçinde Çalışmadan Önce](#) bölümündeki adımları takip edin. Bilgisayarınızın içinde çalıştıktan sonra, [Bilgisayarınızın İçinde Çalıştıktan Sonra](#) bölümündeki talimatları izleyin. Ek güvenlik en iyi uygulama bilgileri için dell.com/regulatory_compliance adresindeki Yasal Uygunluk ana sayfasına bakın.

Yordam

- 1 Ekran kablolarını ve anten kablolarını bilgisayar tabanındaki yuvadan kaydırın.
- 2 Bilgisayar tabanını stand aksamına yerleştirin ve bilgisayar tabanı üzerindeki vida deliklerini stand aksamındaki vida delikleriyle hizalayın.
- 3 Bilgisayar tabanını stand aksamına sabitleyen vidaları yerine takın.
- 4 Ekran kablolarını sistem kartına bağlayın.
- 5 Anten kablolarını kablosuz mini karta bağlayın.

Son koşullar

[Alt kapağı](#) yerine takın.

Sabit Sürücüyü Çıkarma



UYARI: Bilgisayarınızın içinde çalışmadan önce, bilgisayarınızla birlikte verilen güvenlik bilgilerini okuyun ve [Bilgisayarınızın İçinde Çalışmadan Önce](#) bölümündeki adımları takip edin. Bilgisayarınızın içinde çalıştıktan sonra, [Bilgisayarınızın İçinde Çalıştıktan Sonra](#) bölümündeki talimatları izleyin. Ek güvenlik en iyi uygulama bilgileri için dell.com/regulatory_compliance adresindeki Yasal Uygunluk ana sayfasına bakın.



DİKKAT: Sabit sürücüler hassastır. Sabit sürücüyü tutarken özen gösterin.



DİKKAT: Veri kaybını önlemek için, sabit sürücüyü bilgisayar açıkken veya Uyku modundayken çıkarmayın.

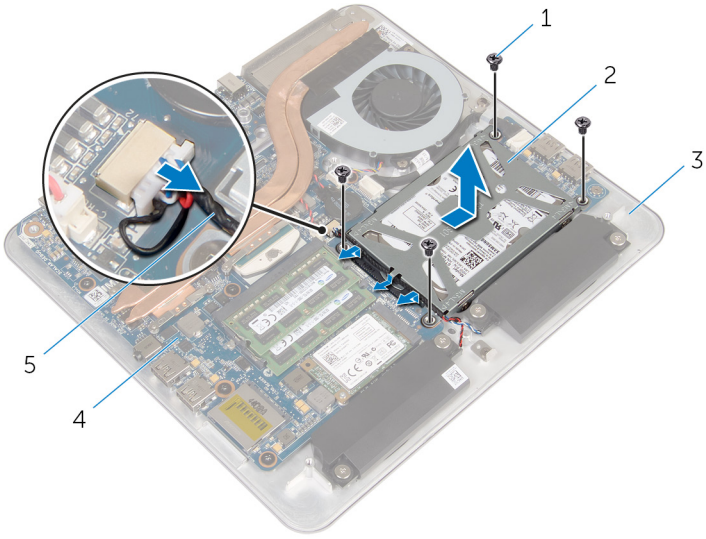
Ön koşullar

- 1 [Alt kapağı](#) çıkarın.
- 2 [Bilgisayar tabanını](#) çıkarın.

Yordam

- 1 Hoparlör kablosunu sistem kartından çıkarın.
- 2 Hoparlör kablosu yerleşimini not edin ve kabloyu sabit sürücü aksamındaki yönlendirme kılavuzlarından çıkarın.
- 3 Sabit sürücü aksamını bilgisayar tabanına sabitleyen vidaları çıkarın.

4 Sabit sürücü aksamını bilgisayar tabanından kaldırarak çıkarın.



1 vidalar (4)

2 sabit sürücü aksamı

3 bilgisayar tabanı

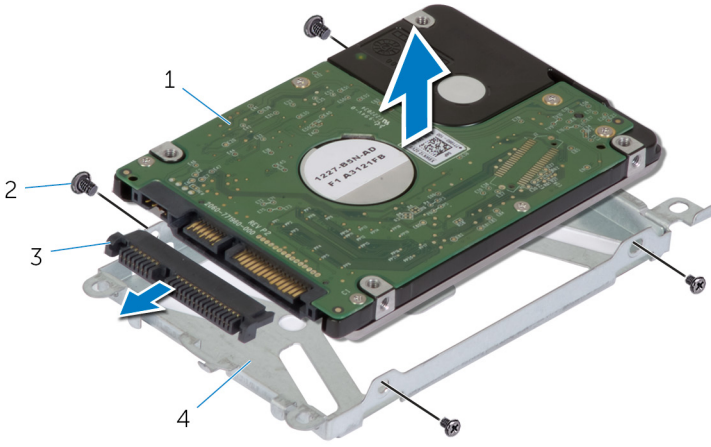
4 sistem kartı

5 hoparlör kablosu

5 Sabit sürücü dirseğini sabit sürücüye bağlayan vidaları çıkarın.

6 Sabit sürücüyü kaldırarak sabit sürücü braketinden çıkarın.

7 Aracı sabit sürücüden çıkarın.



- 1 sabit sürücü
3 aracı

- 2 vidalar (4)
4 sabit sürücü dirseği

Sabit Sürücüyü Yereine Takma



UYARI: Bilgisayarınızın içinde çalışmadan önce, bilgisayarınızla birlikte verilen güvenlik bilgilerini okuyun ve [Bilgisayarınızın İçinde Çalışmadan Önce](#) bölümündeki adımları takip edin. Bilgisayarınızın içinde çalıştıktan sonra, [Bilgisayarınızın İçinde Çalıştıktan Sonra](#) bölümündeki talimatları izleyin. Ek güvenlik en iyi uygulama bilgileri için dell.com/regulatory_compliance adresindeki Yasal Uygunluk ana sayfasına bakın.



DİKKAT: Sabit sürücüler hassastır. Sabit sürücüyü tutarken özen gösterin.

Yordam

- 1 Aracıyı, sabit sürücüdeki konnektöre takın.
- 2 Sabit sürücüyü sabit sürücü braketine yerleştirin.
- 3 Sabit sürücü braketi üzerindeki vida deliklerini, sabit sürücü aksamındaki deliklerle aynı hizaya getirin.
- 4 Sabit sürücü braketini sabit sürücü aksamına sabitleyen vidaları yerine takın.
- 5 Sabit sürücü aksamını bilgisayar tabanına yerleştirin ve sabit sürücü aksamını yerine kaydırın.
- 6 Sabit sürücü aksamını bilgisayar tabanına sabitleyen vidaları yerine takın.
- 7 Hoparlör kablosunu sabit sürücü aksamındaki yönlendirme kılavuzlarından geçirin.
- 8 Hoparlör kablosunu sistem kartına bağlayın.

Son koşullar

- 1 [Bilgisayar tabanını](#) yerine takın.
- 2 [Alt kapağı](#) yerine takın.

Kablosuz Kartı Çıkarma



UYARI: Bilgisayarınızın içinde çalışmadan önce, bilgisayarınızla birlikte verilen güvenlik bilgilerini okuyun ve [Bilgisayarınızın İçinde Çalışmadan Önce](#) bölümündeki adımları takip edin. Bilgisayarınızın içinde çalıştıktan sonra, [Bilgisayarınızın İçinde Çalıştıktan Sonra](#) bölümündeki talimatları izleyin. Ek güvenlik en iyi uygulama bilgileri için dell.com/regulatory_compliance adresindeki Yasal Uygunluk ana sayfasına bakın.

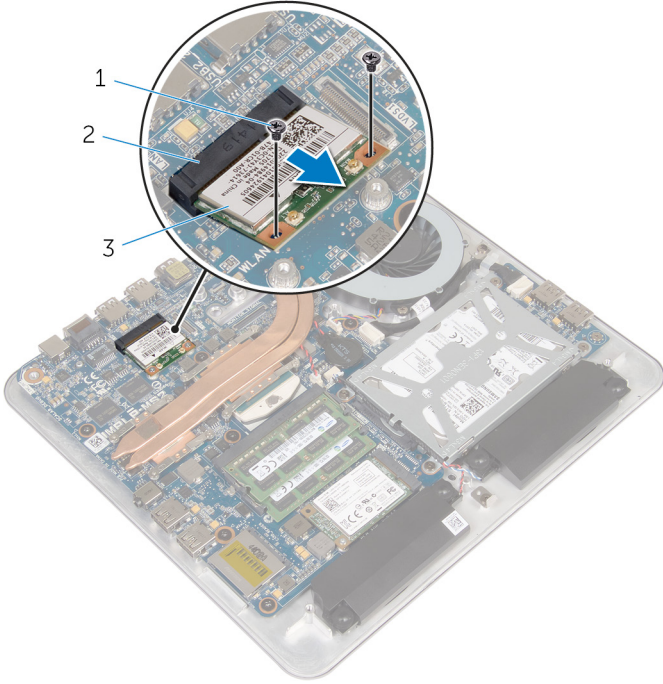
Ön koşullar

- 1 [Alt kapağı](#) çıkarın.
- 2 [Bilgisayar tabanını](#) çıkarın.

Yordam

- 1 Kablosuz kartı sistem kartına sabitleyen vidaları çıkartın.

- 2 Kablosuz kartı, sistem kartı üzerindeki kablosuz kart yuvasından kaydırarak çıkarın.



1 vidalar (2)

2 kablosuz kartı yuvası

3 kablosuz kart

Kablosuz Kartı Takma



UYARI: Bilgisayarınızın içinde çalışmadan önce, bilgisayarınızla birlikte verilen güvenlik bilgilerini okuyun ve [Bilgisayarınızın İçinde Çalışmadan Önce](#) bölümündeki adımları takip edin. Bilgisayarınızın içinde çalıştıktan sonra, [Bilgisayarınızın İçinde Çalıştıktan Sonra](#) bölümündeki talimatları izleyin. Ek güvenlik en iyi uygulama bilgileri için dell.com/regulatory_compliance adresindeki Yasal Uygunluk ana sayfasına bakın.

Yordam



DİKKAT: Kablosuz kartının hasar görmesini önlemek için altına herhangi bir kablo yerleştirmeyin.

- 1 Kablosuz kartın üzerindeki çentik ile kablosuz kartı yuvası üzerindeki tırnağı hizalayın.
- 2 Kablosuz kartı belirli bir açıyla sistem kartındaki kablosuz kartı yuvasına kaydırın.
- 3 Kablosuz kartının diğer ucunu aşağı doğru bastırın ve kablosuz kartını sistem kartına bağlayan vidaları yerine takın.
- 4 Anten kablolarını kablosuz karta takın.

Aşağıdaki tablo, bilgisayarınızın desteklediği kablosuz kart için anten kablosu renk şemasını içerir.

Kablosuz kart üzerindeki konnektörler	Anten kablosu rengi
Ana (beyaz üçgen)	Beyaz
Yardımcı (siyah üçgen)	Siyah

Son koşullar

- 1 [Bilgisayar tabanını](#) yerine takın.
- 2 [Alt kapağı](#) yerine takın.

mSATA Kartını Çıkarma



UYARI: Bilgisayarınızın içinde çalışmadan önce, bilgisayarınızla birlikte verilen güvenlik bilgilerini okuyun ve [Bilgisayarınızın İçinde Çalışmadan Önce](#) bölümündeki adımları takip edin. Bilgisayarınızın içinde çalıştıktan sonra, [Bilgisayarınızın İçinde Çalıştıktan Sonra](#) bölümündeki talimatları izleyin. Ek güvenlik en iyi uygulama bilgileri için dell.com/regulatory_compliance adresindeki Yasal Uygunluk ana sayfasına bakın.

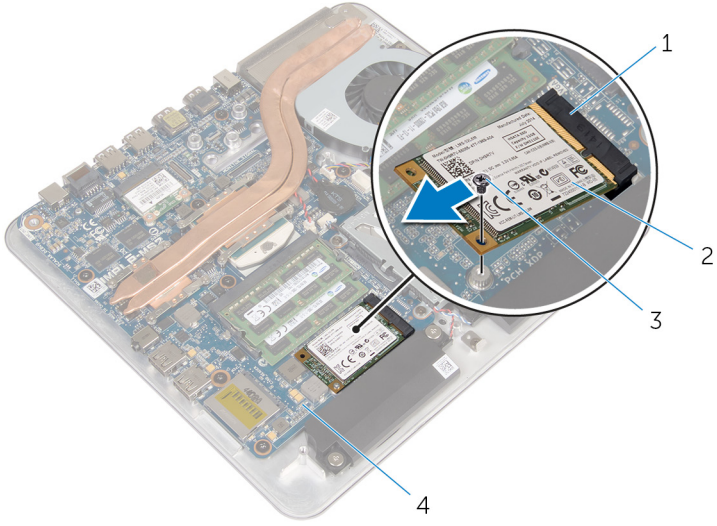
Ön koşullar

- 1 [Alt kapağı](#) çıkarın.
- 2 [Bilgisayar tabanını](#) çıkarın.

Yordam

- 1 mSATA kartını sistem kartına sabitleyen vidayı çıkarın.

2 mSATA kartı, sistem kartı üzerindeki mSATA kartı yuvasından kaydırarak çıkarın.



1 mSATA-kartı yuvası
3 vida

2 mSATA kartı
4 sistem kartı

mSATA Kartını Deęiřtirme

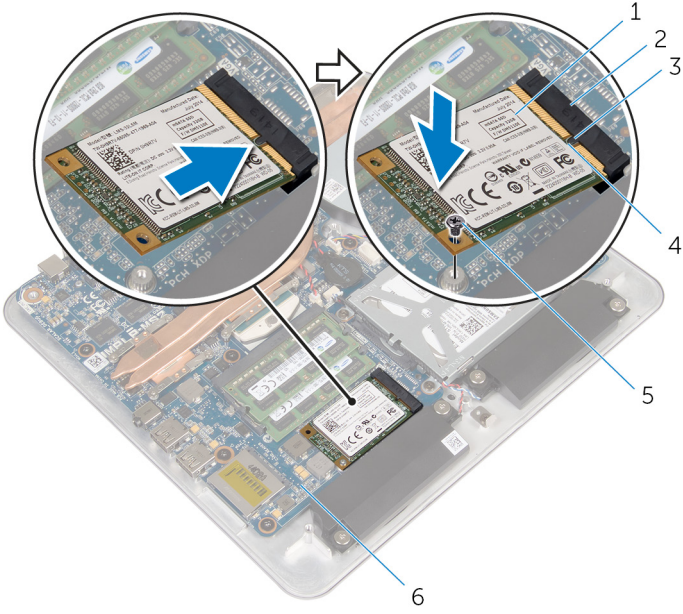


UYARI: Bilgisayarınızın içinde alıřmadan nce, bilgisayarınızla birlikte verilen gvenlik bilgilerini okuyun ve [Bilgisayarınızın İinde alıřmadan nce](#) blmndeki adımları takip edin. Bilgisayarınızın içinde alıřtıktan sonra, [Bilgisayarınızın İinde alıřtıktan Sonra](#) blmndeki talimatları izleyin. Ek gvenlik en iyi uygulama bilgileri iin dell.com/regulatory_compliance adresindeki Yasal Uygunluk ana sayfasına bakın.

Yordam

- 1 mSATA kartı zerindeki entik ile mSATA-kart yuvası zerindeki tırnaęı hizalayın.
- 2 mSATA kartını belirli bir aıyla mSATA kart yuvasına kaydırın.

- 3 mSATA kartının diğere ucunu ařađı bastırın ve mSATA kartını sistem kartına bađlayan vidayı yerine takın.



- | | | | |
|---|-------------|---|--------------------|
| 1 | mSATA kartı | 2 | mSATA-kartı yuvası |
| 3 | tırnak | 4 | çentik |
| 5 | vida | 6 | sistem kartı |

Son kořullar

- 1 [Bilgisayar tabanını](#) yerine takın.
- 2 [Alt kapađı](#) yerine takın.

Hoparlörleri Çıkarma



UYARI: Bilgisayarınızın içinde çalışmadan önce, bilgisayarınızla birlikte verilen güvenlik bilgilerini okuyun ve [Bilgisayarınızın İçinde Çalışmadan Önce](#) bölümündeki adımları takip edin. Bilgisayarınızın içinde çalıştıktan sonra, [Bilgisayarınızın İçinde Çalıştıktan Sonra](#) bölümündeki talimatları izleyin. Ek güvenlik en iyi uygulama bilgileri için dell.com/regulatory_compliance adresindeki Yasal Uygunluk ana sayfasına bakın.

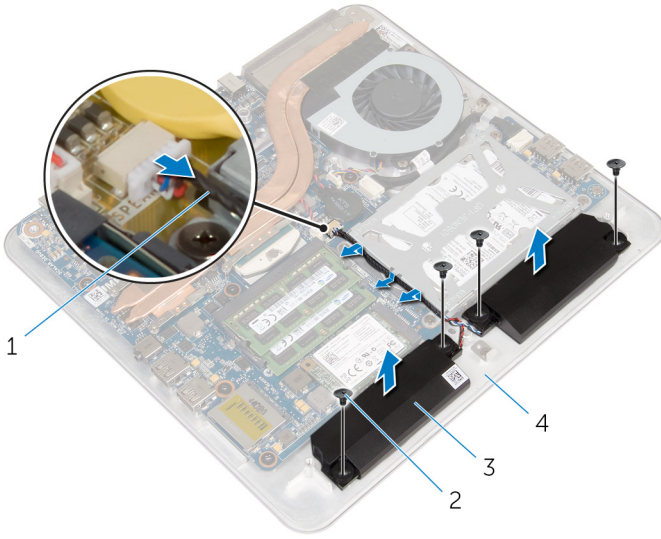
Ön koşullar

- 1 [Alt kapağı](#) çıkarın.
- 2 [Bilgisayar tabanını](#) çıkarın.

Yordam

- 1 Hoparlör kablosunu sistem kartından çıkarın.
- 2 Hoparlör kablosunu yönlendirmeyi unutmayın ve kabloyu yönlendirme kılavuzlarından çıkarın.
- 3 Hoparlörleri bilgisayar tabanına sabitleyen vidaları çıkarın.

4 Hoparlörleri kablosuyla birlikte kaldırarak bilgisayar tabanından çıkarın.



1 hoparlör kablosu

3 hoparlörler (2)

2 vidalar (4)

4 bilgisayar tabanı

Hoparlörleri Yerine Takma



UYARI: Bilgisayarınızın içinde çalışmadan önce, bilgisayarınızla birlikte verilen güvenlik bilgilerini okuyun ve [Bilgisayarınızın İçinde Çalışmadan Önce](#) bölümündeki adımları takip edin. Bilgisayarınızın içinde çalıştıktan sonra, [Bilgisayarınızın İçinde Çalıştıktan Sonra](#) bölümündeki talimatları izleyin. Ek güvenlik en iyi uygulama bilgileri için dell.com/regulatory_compliance adresindeki Yasal Uygunluk ana sayfasına bakın.

Yordam

- 1 Hoparlörlerin üzerindeki vida deliklerini bilgisayar tabanındaki vida delikleriyle hizalayın.
- 2 Hoparlörleri bilgisayar tabanına sabitleyen vidaları yerlerine takın.
- 3 Hoparlör kablosunu yönlendirme kılavuzlarından geçirin.
- 4 Hoparlör kablosunu sistem kartına bağlayın.

Son koşullar

- 1 [Bilgisayar tabanını](#) yerine takın.
- 2 [Alt kapağı](#) yerine takın.

USB Kartını Çıkarma



UYARI: Bilgisayarınızın içinde çalışmadan önce, bilgisayarınızla birlikte verilen güvenlik bilgilerini okuyun ve [Bilgisayarınızın İçinde Çalışmadan Önce](#) bölümündeki adımları takip edin. Bilgisayarınızın içinde çalıştıktan sonra, [Bilgisayarınızın İçinde Çalıştıktan Sonra](#) bölümündeki talimatları izleyin. Ek güvenlik en iyi uygulama bilgileri için dell.com/regulatory_compliance adresindeki Yasal Uygunluk ana sayfasına bakın.

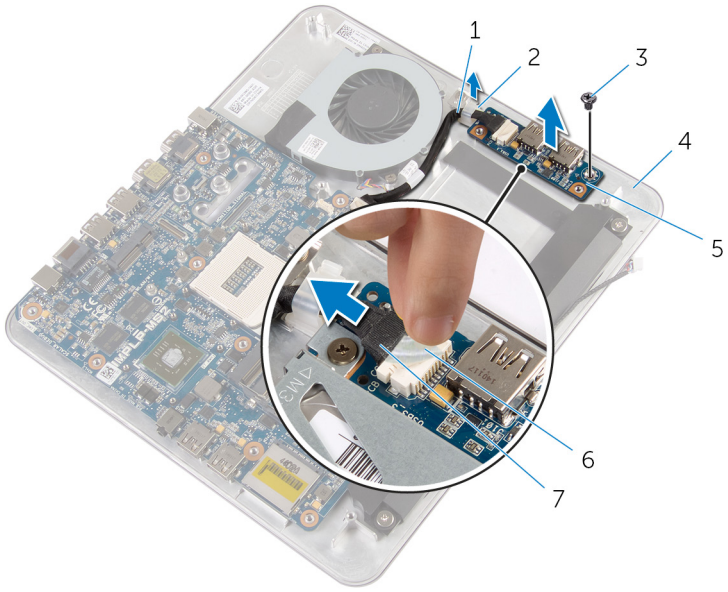
Ön koşullar

- 1 [Alt kapağı](#) çıkarın.
- 2 [Bilgisayar tabanını](#) çıkarın.
- 3 "[Sabit Sürücüyü Çıkarma](#)" bölümündeki adım 1'den adım 4'e kadar olan prosedürü izleyin.

Yordam

- 1 Bandı USB kartı kablosundan çıkarın.
- 2 USB-kartı kablosu yolu klipsini açın.
- 3 Çekme tırnağı ile, USB-kartı kablosunu USB kartından ayırın ve kablo yolu klipsinden çıkarın.
- 4 USB kartını bilgisayar tabanına sabitleyen vidayı çıkarın.

5 USB kartını kaldırarak bilgisayar tabanından çıkarın.



1 USB-kartı kablosu

2 klips

3 vida

4 bilgisayar tabanı

5 USB kartı

6 bant

7 çekme tırnağı

USB Kartının Deęiřtirilmesi



UYARI: Bilgisayarınızın içinde alıřmadan nce, bilgisayarınızla birlikte verilen gvenlik bilgilerini okuyun ve [Bilgisayarınızın İinde alıřmadan nce](#) blmndeki adımları takip edin. Bilgisayarınızın içinde alıřtıktan sonra, [Bilgisayarınızın İinde alıřtıktan Sonra](#) blmndeki talimatları izleyin. Ek gvenlik en iyi uygulama bilgileri iin dell.com/regulatory_compliance adresindeki Yasal Uygunluk ana sayfasına bakın.

Yordam

- 1 USB kartındaki vida delięini bilgisayar tabanındaki vida delięiyle hizalayın.
- 2 USB kartını bilgisayar tabanına sabitleyen vidayı yerine takın.
- 3 USB-kartı kablosunu bilgisayar tabanındaki geirme klipsinden geirin ve geirme klipsini kapatın.
- 4 USB kartı kablosunu USB kartındaki konektre baęlayın.
- 5 USB kartı kablosunu USB kartına baęlayın.

Son kořullar

- 1 "[Sabit Srcy](#) Yerine Takma" kısmında adım 5'ten adım 8'e kadar prosedre uyun.
- 2 [Bilgisayar tabanını](#) yerine takın.
- 3 [Alt kapaęı](#) yerine takın.

Düğme Pili Çıkarma



UYARI: Bilgisayarınızın içinde çalışmadan önce, bilgisayarınızla birlikte verilen güvenlik bilgilerini okuyun ve [Bilgisayarınızın İçinde Çalışmadan Önce](#) bölümündeki adımları takip edin. Bilgisayarınızın içinde çalıştıktan sonra, [Bilgisayarınızın İçinde Çalıştıktan Sonra](#) bölümündeki talimatları izleyin. Ek güvenlik en iyi uygulama bilgileri için dell.com/regulatory_compliance adresindeki Yasal Uygunluk ana sayfasına bakın.



DİKKAT: Düğme pilini kaldırmak, BIOS ayarlarını varsayılan olarak sıfırlar. Pil düğmesini kaldırmadan önce, BIOS ayarlarını kaydetmeniz önerilir.

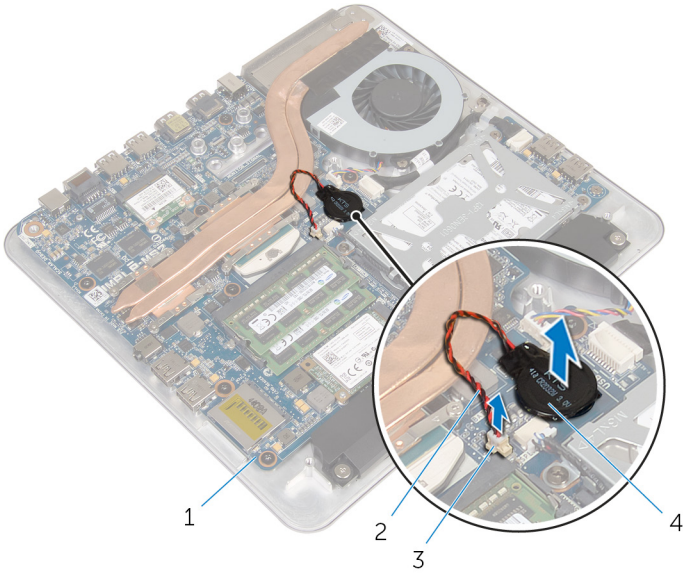
Ön koşullar

- 1 [Alt kapağı](#) çıkarın.
- 2 [Bilgisayar tabanını](#) çıkarın.

Yordam

- 1 Düğme pil kablosunu sistem kartından çıkarın.
- 2 Düğme pili sistem kartından çıkarın.

3 Düşme pili kablosuyla birlikte kaldırarak sistem kartından çıkarın.



1 sistem kartı

3 düşme pil konnektörü

2 düşme pil kablosu

4 düşme pil

Düğme Pili yerine takma



UYARI: Bilgisayarınızın içinde çalışmadan önce, bilgisayarınızla birlikte verilen güvenlik bilgilerini okuyun ve [Bilgisayarınızın İçinde Çalışmadan Önce](#) bölümündeki adımları takip edin. Bilgisayarınızın içinde çalıştıktan sonra, [Bilgisayarınızın İçinde Çalıştıktan Sonra](#) bölümündeki talimatları izleyin. Ek güvenlik en iyi uygulama bilgileri için dell.com/regulatory_compliance adresindeki Yasal Uygunluk ana sayfasına bakın.

Yordam

- 1 Düğme pilini sistem kartına takın.
- 2 Düğme pilin kablosunu sistem kartına takın.

Son koşullar

- 1 [Bilgisayar tabanını](#) yerine takın.
- 2 [Alt kapağı](#) yerine takın.

Fanı Çıkarma



UYARI: Bilgisayarınızın içinde çalışmadan önce, bilgisayarınızla birlikte verilen güvenlik bilgilerini okuyun ve [Bilgisayarınızın İçinde Çalışmadan Önce](#) bölümündeki adımları takip edin. Bilgisayarınızın içinde çalıştıktan sonra, [Bilgisayarınızın İçinde Çalıştıktan Sonra](#) bölümündeki talimatları izleyin. Ek güvenlik en iyi uygulama bilgileri için dell.com/regulatory_compliance adresindeki Yasal Uygunluk ana sayfasına bakın.

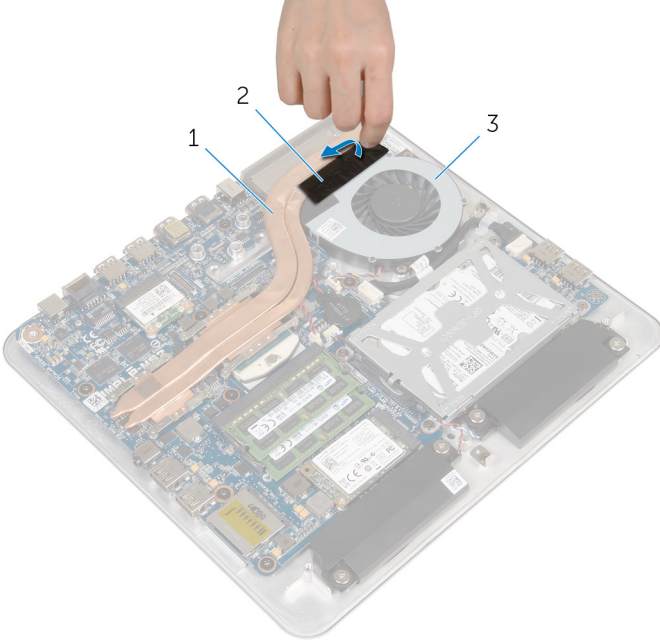
Ön koşullar

- 1 [Alt kapağı](#) çıkarın.
- 2 [Bilgisayar tabanını](#) çıkarın.

Yordam

⚠ UYARI: Isı emicisi, normal işlem boyunca ısınabilir. Dokunmadan önce bir süre soğuması için bırakın.

- 1 Mylar bandı ısı emicisi ve fandan çıkarın.

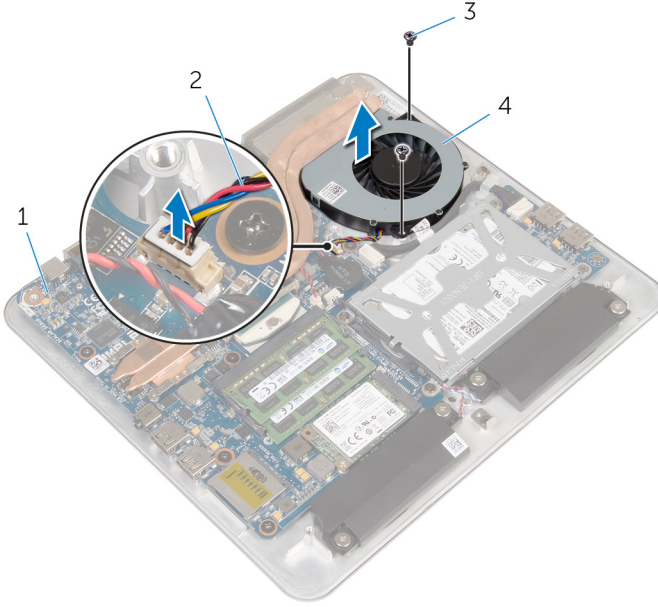


- 1 ısı emicisi
- 3 fan

- 2 Mylar

- 2 Sistem kartından fan kablosunu çıkarın.
- 3 Fanı bilgisayar tabanına sabitleyen vidaları çıkarın.

4 Fanı kablosuyla birlikte kaldırarak bilgisayar tabanından çıkarın.



1 sistem kartı
3 vidalar (2)

2 fan kablosu
4 fan

Fanı Takma



UYARI: Bilgisayarınızın içinde çalışmadan önce, bilgisayarınızla birlikte verilen güvenlik bilgilerini okuyun ve [Bilgisayarınızın İçinde Çalışmadan Önce](#) bölümündeki adımları takip edin. Bilgisayarınızın içinde çalıştıktan sonra, [Bilgisayarınızın İçinde Çalıştıktan Sonra](#) bölümündeki talimatları izleyin. Ek güvenlik en iyi uygulama bilgileri için dell.com/regulatory_compliance adresindeki Yasal Uygunluk ana sayfasına bakın.

Yordam

- 1 Fanın üzerindeki vida deliklerini bilgisayar tabanındaki vida delikleriyle hizalayın.
- 2 Fanı bilgisayar tabanına sabitleyen vidaları takın.
- 3 Mylar bandı ısı emicisi ve fan üzerine yapıştırın.
- 4 Fan kablosunu sistem kartına takın.

Son koşullar

- 1 [Bilgisayar tabanını](#) yerine takın.
- 2 [Alt kapağı](#) yerine takın.

Isı Emicisini Çıkarma



UYARI: Bilgisayarınızın içinde çalışmadan önce, bilgisayarınızla birlikte verilen güvenlik bilgilerini okuyun ve [Bilgisayarınızın İçinde Çalışmadan Önce](#) bölümündeki adımları takip edin. Bilgisayarınızın içinde çalıştıktan sonra, [Bilgisayarınızın İçinde Çalıştıktan Sonra](#) bölümündeki talimatları izleyin. Ek güvenlik en iyi uygulama bilgileri için dell.com/regulatory_compliance adresindeki Yasal Uygunluk ana sayfasına bakın.



UYARI: Isı emicisi, normal işlem boyunca ısınabilir. Dokunmadan önce bir süre soğuması için bırakın.



DİKKAT: İşlemcinin maksimum düzeyde soğumasını sağlamak için, ısı emicisi üzerindeki ısı aktarım alanlarına dokunmayın. Cildinizde bulunan yağlar, ısı gresinin ısı aktarım kapasitesini azaltabilir.

Ön koşullar

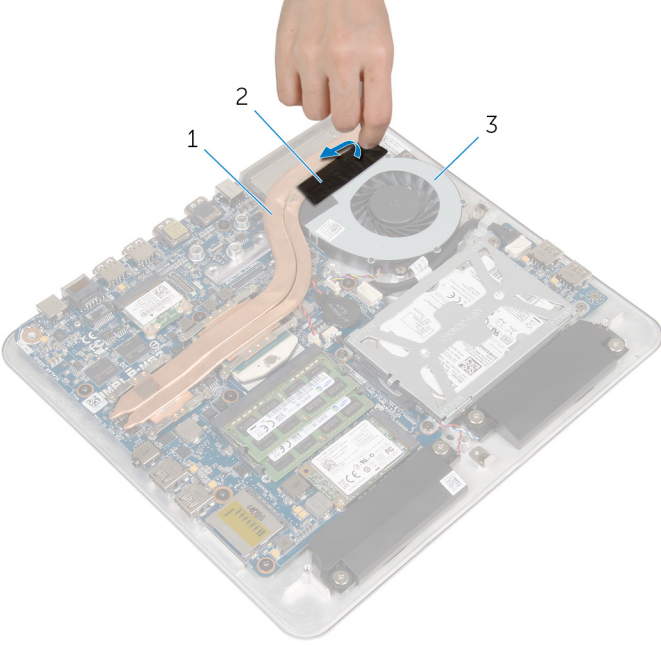


NOT: Sipariş ettiğiniz konfigürasyona bağlı olarak, ısı emicisi bilgisayarınızda farklı görünebilir.

- 1 [Alt kapağı](#) çıkarın.
- 2 [Bilgisayar tabanını](#) çıkarın.

Yordam

- 1 Mylar bandı ısı emicisi ve fandan çıkarın.

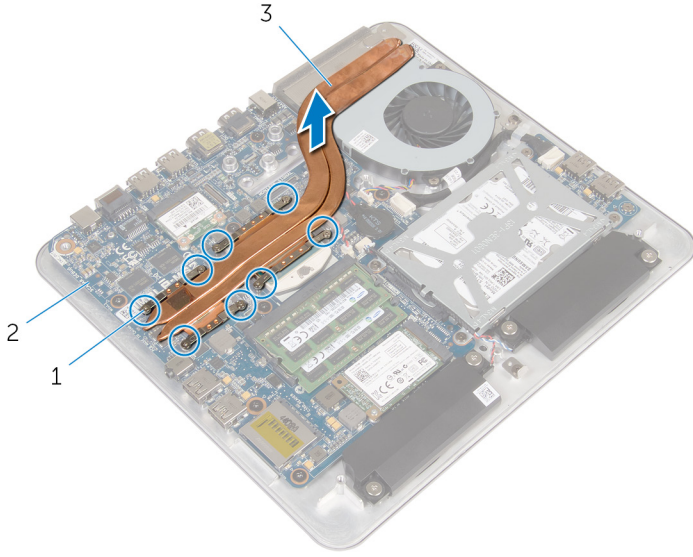


- 1 ısı emicisi
- 3 fan

- 2 Mylar

- 2 Sıralı bir şekilde (ısı emicisi üzerinde gösterilen), ısı emicisini sistem kartına sabitleyen tutucu vidaları gevşetin.

3 Isı emicisini kaldırarak sistem kartından çıkarın.



1 tutucu vidalar (8)

2 sistem kartı

3 ısı emicisi

Isı Emiciyi Takma



UYARI: Bilgisayarınızın içinde çalışmadan önce, bilgisayarınızla birlikte verilen güvenlik bilgilerini okuyun ve [Bilgisayarınızın İçinde Çalışmadan Önce](#) bölümündeki adımları takip edin. Bilgisayarınızın içinde çalıştıktan sonra, [Bilgisayarınızın İçinde Çalıştıktan Sonra](#) bölümündeki talimatları izleyin. Ek güvenlik en iyi uygulama bilgileri için dell.com/regulatory_compliance adresindeki Yasal Uygunluk ana sayfasına bakın.



DİKKAT: Isı emicisinin yanlış hizalanması sistem kartına ve işlemciye zarar verebilir.



NOT: Orijinal sistem kartı ve ısı emici birlikte yeniden takılıyorsa, orijinal termal gres yeniden kullanılabilir. Sistem kartı veya ısı emiciden biri değiştiriliyorsa, ısı iletkenliğini sağlamak için sette bulunan sıcaklık pedini kullanın.

Yordam

- 1 Isı emicinin altındaki termal gresi temizleyin ve termal gresi yeniden uygulayın.
- 2 Isı emicisi üzerindeki tutucu vidaları sistem kartındaki vida delikleriyle aynı hizaya getirin.
- 3 Sıralı bir şekilde (ısı emicisi üzerinde gösterilen), ısı emicisini sistem kartına sabitleyen tutucu vidaları sıkın.
- 4 Mylar bandı işlemci ısı emicisi ve fanı üzerine yapıştırın.

Son koşullar

- 1 [Bilgisayar tabanını](#) yerine takın.
- 2 [Alt kapağı](#) yerine takın.

İşlemciyi Çıkarma



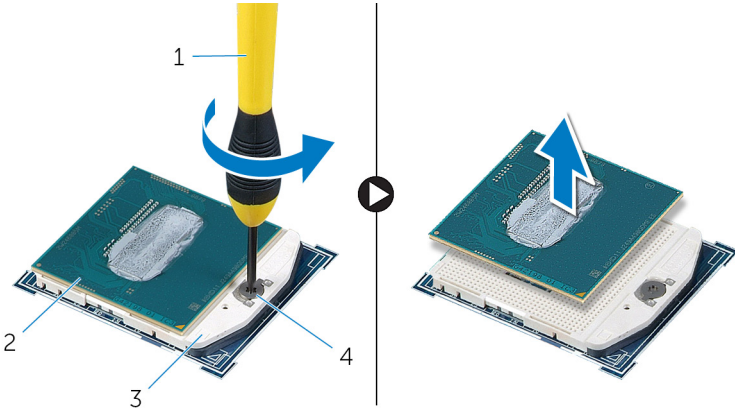
UYARI: Bilgisayarınızın içinde çalışmadan önce, bilgisayarınızla birlikte verilen güvenlik bilgilerini okuyun ve [Bilgisayarınızın İçinde Çalışmadan Önce](#) bölümündeki adımları takip edin. Bilgisayarınızın içinde çalıştıktan sonra, [Bilgisayarınızın İçinde Çalıştıktan Sonra](#) bölümündeki talimatları izleyin. Ek güvenlik en iyi uygulama bilgileri için dell.com/regulatory_compliance adresindeki Yasal Uygunluk ana sayfasına bakın.

Ön koşullar

- 1 [Alt kapağı](#) çıkarın
- 2 [Bilgisayar tabanını](#) çıkarın.
- 3 [Isı emiciyi](#) çıkarın.

Yordam

- 1 Sistem kartı üzerinde işlemciyi bulun.
Bkz. [sistem kartı bileşenleri](#).
- 2 Bir Torx T8 tornavida kullanarak, ZIF soketi kam vidasını gevşetin.
- 3 İşlemciyi ZIF soketinden kaldırın.



- 1 Torx T8 tornavida
- 3 ZIF soketi

- 2 işlemci
- 4 kam vidası

İşlemciyi Yerine Takma



UYARI: Bilgisayarınızın içinde çalışmadan önce, bilgisayarınızla birlikte verilen güvenlik bilgilerini okuyun ve [Bilgisayarınızın İçinde Çalışmadan Önce](#) bölümündeki adımları takip edin. Bilgisayarınızın içinde çalıştıktan sonra, [Bilgisayarınızın İçinde Çalıştıktan Sonra](#) bölümündeki talimatları izleyin. Ek güvenlik en iyi uygulama bilgileri için dell.com/regulatory_compliance adresindeki Yasal Uygunluk ana sayfasına bakın.



DİKKAT: İşlemci veya ısı emicisinden biri değiştiriliyorsa, ısı iletkenliğini sağlamak için sette bulunan termal gresi kullanın.

Yordam



NOT: Yeni bir işlemci, paketinde termal bir ped ile birlikte gelir. Bazı durumlarda, termal ped işlemciye eklenmiş olarak gelebilir.

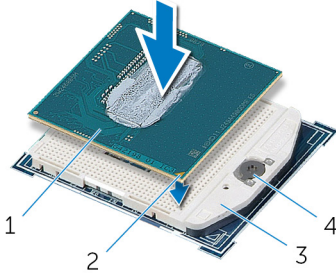
1

İşlemcinin üzerindeki pim-1 köşesini, işlemci yuvası üzerindeki pim-1 köşesiyle hizalayın, ardından işlemciyi yuvasına yerleştirin.

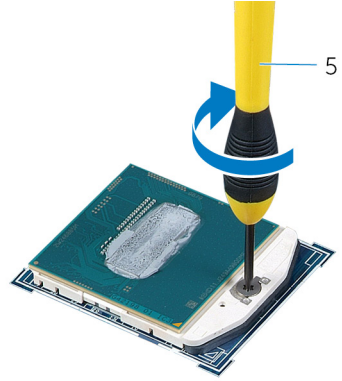


NOT: İşlemcinin pim-1 köşesinde, işlemci yuvasındaki pim-1 köşesi üçgeniyle aynı hizada bir üçgen bulunur. İşlemci uygun bir şekilde yerleştirildiğinde, tüm dört köşe aynı yükseklikte hizalanmış olur. İşlemci köşelerinden biri veya birden fazlası, diğerlerinden daha yüksek bir konumdaysa, işlemci uygun bir şekilde yerleştirilmiş olmaz.

- 2 ZIF soketi kam vidasını, işlemciyi sistem kartına sabitleyecek şekilde sıkın.



- 1 işlemci
2 ZIF soketi
3 ZIF soketi
5 Torx T8 tornavida



- 2 pim-1göstergesi
4 kam vidası

Son koşullar

- 1 [Isı emicisini](#) yerine takın.
2 [Bilgisayar tabanını](#) yerine takın.
3 [Alt kapağı](#) yerine takın.

Sistem Kartını Çıkarma



UYARI: Bilgisayarınızın içinde çalışmadan önce, bilgisayarınızla birlikte verilen güvenlik bilgilerini okuyun ve [Bilgisayarınızın İçinde Çalışmadan Önce](#) bölümündeki adımları takip edin. Bilgisayarınızın içinde çalıştıktan sonra, [Bilgisayarınızın İçinde Çalıştıktan Sonra](#) bölümündeki talimatları izleyin. Ek güvenlik en iyi uygulama bilgileri için dell.com/regulatory_compliance adresindeki **Yasal Uygunluk ana sayfasına** bakın.



NOT: Bilgisayarınızın Servis Etiketini sistem kartında bulunur. Sistem kartını değiştirdikten sonra Servis Etiketini BIOS'a girmeniz gerekmektedir.



NOT: Sistem kartının değiştirilmesi, BIOS ayar programı üzerinden BIOS'ta yaptığınız tüm değişiklikleri siler. Sistem kartını değiştirdikten sonra istenen değişiklikleri yapmalısınız.



NOT: Kabloları sistem kartından ayırmadan önce, sistem kartını yerine taktıktan sonra doğru şekilde bağlayabilmeniz için konektörlerin yerlerini not edin.

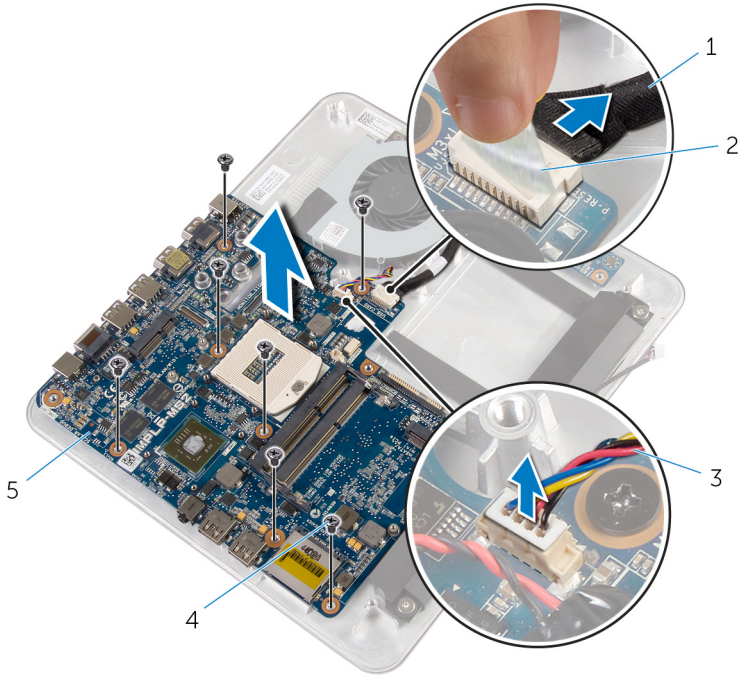
Ön koşullar

- 1 [Alt kapağı](#) çıkarın.
- 2 [Bilgisayar tabanını](#) çıkarın.
- 3 [Bellek modülünü \(modüllerini\)](#) çıkarın.
- 4 "[Sabit Sürücüyü](#) Çıkarma" bölümündeki adım 1'den adım 4'e kadar olan prosedürü izleyin.
- 5 [mSATA kartını](#) çıkarın.
- 6 [Kablosuz kartı](#) çıkarın.
- 7 [Düğme pili](#) çıkarın.
- 8 [Isı emiciyi](#) çıkarın.
- 9 [İşlemciyi](#) çıkarın.

Yordam

- 1 Sistem kartından fan kablosunu çıkarın.
- 2 Bandı USB kartı kablosundan çıkarın.
- 3 Çekme tırnağını kullanarak USB kartı kablosunun sistem kartı ile olan bağlantısını kesin.
- 4 Sistem kartını bilgisayar tabanına sabitleyen vidaları çıkarın.

5 Sistem kartını bilgisayar tabanından çıkarın.



1 USB-kartı kablosu

2 bant

3 fan kablosu

4 vidalar (7)

5 sistem kartı

Sistem Kartını Yerine Takma



UYARI: Bilgisayarınızın içinde çalışmadan önce, bilgisayarınızla birlikte verilen güvenlik bilgilerini okuyun ve [Bilgisayarınızın İçinde Çalışmadan Önce](#) bölümündeki adımları takip edin. Bilgisayarınızın içinde çalıştıktan sonra, [Bilgisayarınızın İçinde Çalıştıktan Sonra](#) bölümündeki talimatları izleyin. Ek güvenlik en iyi uygulama bilgileri için dell.com/regulatory_compliance adresindeki Yasal Uygunluk ana sayfasına bakın.



NOT: Bilgisayarınızın Servis Etiketini sistem kartında bulunur. Sistem kartını değiştirdikten sonra Servis Etiketini BIOS'a girmeniz gerekmektedir.



NOT: Sistem kartının değiştirilmesi, BIOS ayar programı üzerinden BIOS'ta yaptığınız tüm değişiklikleri siler. Sistem kartını değiştirdikten sonra istenen değişiklikleri yapmalısınız.

Yordam

- 1 Sistem kartındaki vida deliklerini bilgisayar tabanındaki vida delikleriyle hizalayın.
- 2 Sistem kartını bilgisayar tabanına sabitleyen vidaları yerlerine takın.
- 3 USB kartı tablosunu sistem kartına bağlayın.
- 4 USB kartı kablosunu USB kartına bağlayın.
- 5 Fan kablosunu sistem kartına takın.

Son koşullar

- 1 [İşlemciyi](#) yerine takın.
- 2 [Isı emicisini](#) yerine takın.
- 3 [Düğme pili](#) yerine takın.
- 4 [Kablosuz kartı](#) yerine takın.
- 5 [mSATA kartını](#) yerine takın.
- 6 "[Sabit Sürücüyü](#) Yerine Takma" kısmında adım 5'ten adım 8'e kadar prosedüre uyun.
- 7 [Bellek modülünü \(modüllerini\)](#) yerine takın.
- 8 [Bilgisayar tabanını](#) yerine takın.
- 9 [Alt kapağı](#) yerine takın.

Arka Kapağın Çıkarılması



UYARI: Bilgisayarınızın içinde çalışmadan önce, bilgisayarınızla birlikte verilen güvenlik bilgilerini okuyun ve [Bilgisayarınızın İçinde Çalışmadan Önce](#) bölümündeki adımları takip edin. Bilgisayarınızın içinde çalıştıktan sonra, [Bilgisayarınızın İçinde Çalıştıktan Sonra](#) bölümündeki talimatları izleyin. Ek güvenlik en iyi uygulama bilgileri için dell.com/regulatory_compliance adresindeki Yasal Uygunluk ana sayfasına bakın.

Ön koşullar

- 1 [Alt kapağı](#) çıkarın.
- 2 [Bilgisayar tabanını](#) çıkarın.

Yordam

Altta tırnaktan başlayarak arka kapağı nazikçe sıyırın ve arka kapağı ekran aksamından kaldırın.



- | | | | |
|---|---------------|---|--------------|
| 1 | plastik çubuk | 2 | ekran aksamı |
| 3 | arka kapak | | |

Arka Kapağın Yerine Takılması



UYARI: Bilgisayarınızın içinde çalışmadan önce, bilgisayarınızla birlikte verilen güvenlik bilgilerini okuyun ve [Bilgisayarınızın İçinde Çalışmadan Önce](#) bölümündeki adımları takip edin. Bilgisayarınızın içinde çalıştıktan sonra, [Bilgisayarınızın İçinde Çalıştıktan Sonra](#) bölümündeki talimatları izleyin. Ek güvenlik en iyi uygulama bilgileri için dell.com/regulatory_compliance adresindeki Yasal Uygunluk ana sayfasına bakın.

Yordam

Arka kapaktaki tırnakları ekran çerçevesindeki tırnaklarla hizalayın ve ardından arka kapağı yerine oturtun.

Son koşullar

- 1 [Bilgisayar tabanını](#) yerine takın.
- 2 [Alt kapağı](#) yerine takın.

Kamerayı Çıkarma



UYARI: Bilgisayarınızın içinde çalışmadan önce, bilgisayarınızla birlikte verilen güvenlik bilgilerini okuyun ve [Bilgisayarınızın İçinde Çalışmadan Önce](#) bölümündeki adımları takip edin. Bilgisayarınızın içinde çalıştıktan sonra, [Bilgisayarınızın İçinde Çalıştıktan Sonra](#) bölümündeki talimatları izleyin. Ek güvenlik en iyi uygulama bilgileri için dell.com/regulatory_compliance adresindeki Yasal Uygunluk ana sayfasına bakın.

Ön koşullar

- 1 [Alt kapağı](#) çıkarın.
- 2 [Bilgisayar tabanını](#) çıkarın.
- 3 [Arka kapağı](#) çıkarın.

Yordam

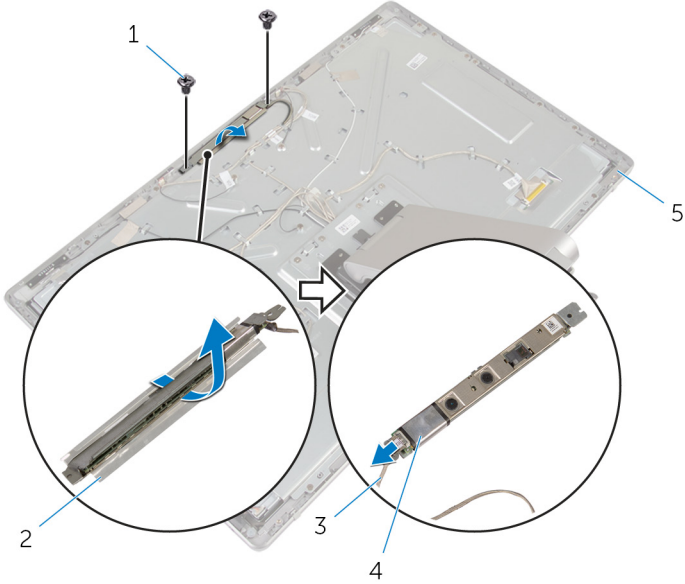
- 1 Alüminyum folyo bantı kamera aksamından çıkarın.



1 kamera aksamı

2 Alüminyum folyo bant

- 2 Kamera aksamını ekran çerçevesine sabitleyen vidaları çıkarın.
- 3 Kamera aksamını dikkatle kaldırıp ters çevirin.
- 4 Kamerayı kamera braketinden kaydırarak çıkarın.
- 5 Kamera kablosunu kamera aksamından çıkarın.



1 vidalar (2)

3 kamera kablosu

5 ekran çerçevesi

2 kamera braketi

4 kamera

Kamerayı Yerine Takma



UYARI: Bilgisayarınızın içinde çalışmadan önce, bilgisayarınızla birlikte verilen güvenlik bilgilerini okuyun ve [Bilgisayarınızın İçinde Çalışmadan Önce](#) bölümündeki adımları takip edin. Bilgisayarınızın içinde çalıştıktan sonra, [Bilgisayarınızın İçinde Çalıştıktan Sonra](#) bölümündeki talimatları izleyin. Ek güvenlik en iyi uygulama bilgileri için dell.com/regulatory_compliance adresindeki Yasal Uygunluk ana sayfasına bakın.

Yordam

- 1 Kamerayı kamera braketine kaydırın.
- 2 Kamera kablosunu kameraya bağlayın.
- 3 Kamera aksamındaki vida deliklerini ekran çerçevesindeki vida delikleri ile hizalayın.
- 4 Kamera aksamını ekran çerçevesine sabitleyen vidaları yerine takın.
- 5 Kamera aksamını ekran çerçevesine sabitleyen alüminyum folyo bantı yapıştırın.

Son koşullar

- 1 [Arka kapağı](#) yerine takın.
- 2 [Bilgisayar tabanını](#) yerine takın.
- 3 [Alt kapağı](#) yerine takın.

Mikrofonu Çıkarma



UYARI: Bilgisayarınızın içinde çalışmadan önce, bilgisayarınızla birlikte verilen güvenlik bilgilerini okuyun ve [Bilgisayarınızın İçinde Çalışmadan Önce](#) bölümündeki adımları takip edin. Bilgisayarınızın içinde çalıştıktan sonra, [Bilgisayarınızın İçinde Çalıştıktan Sonra](#) bölümündeki talimatları izleyin. Ek güvenlik en iyi uygulama bilgileri için dell.com/regulatory_compliance adresindeki Yasal Uygunluk ana sayfasına bakın.

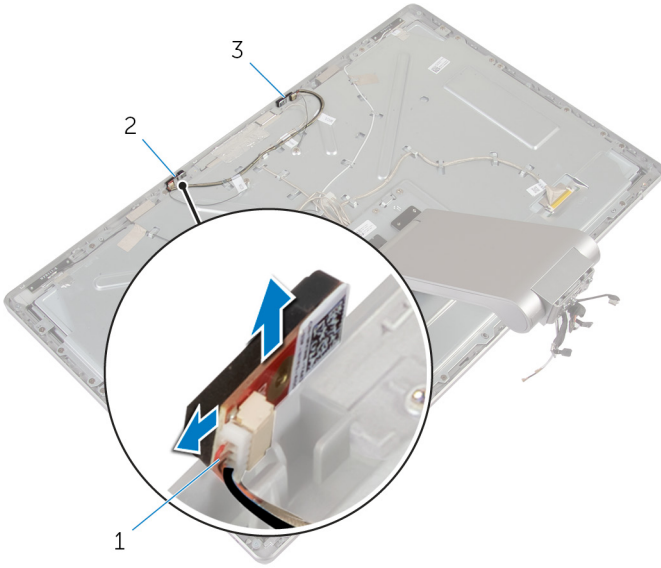
Ön koşullar

- 1 [Alt kapağı](#) çıkarın.
- 2 [Bilgisayar tabanını](#) çıkarın.
- 3 [Arka kapağı](#) çıkarın.

Yordam

- 1 Mikrofonları dikkatle kaldırarak ekran çerçevesindeki yuvalarından çıkarın.

2 Mikrofon kablolarını mikrofonlardan çıkarın.



1 mikrofon kablosu

2 sağ mikrofon

3 sol mikrofon

Mikrofonu Takma



UYARI: Bilgisayarınızın içinde çalışmadan önce, bilgisayarınızla birlikte verilen güvenlik bilgilerini okuyun ve [Bilgisayarınızın İçinde Çalışmadan Önce](#) bölümündeki adımları takip edin. Bilgisayarınızın içinde çalıştıktan sonra, [Bilgisayarınızın İçinde Çalıştıktan Sonra](#) bölümündeki talimatları izleyin. Ek güvenlik en iyi uygulama bilgileri için dell.com/regulatory_compliance adresindeki Yasal Uygunluk ana sayfasına bakın.

Yordam

- 1 Mikrofon kablosunu mikrofonlara takın.
- 2 Mikrofonları ekran çerçevesindeki yuvalarla hizalayıp mikrofonları ekran çerçevesindeki yuvalara kaydırın.

Son koşullar

- 1 [Arka kapağı](#) yerine takın.
- 2 [Bilgisayar tabanını](#) yerine takın.
- 3 [Alt kapağı](#) yerine takın.

Dönüřtürücü Kartını Çıkarma



UYARI: Bilgisayarınızın içinde çalışmadan önce, bilgisayarınızla birlikte verilen güvenlik bilgilerini okuyun ve [Bilgisayarınızın İçinde Çalışmadan Önce](#) bölümündeki adımları takip edin. Bilgisayarınızın içinde çalıştıktan sonra, [Bilgisayarınızın İçinde Çalıştıktan Sonra](#) bölümündeki talimatları izleyin. Ek güvenlik en iyi uygulama bilgileri için dell.com/regulatory_compliance adresindeki Yasal Uygunluk ana sayfasına bakın.

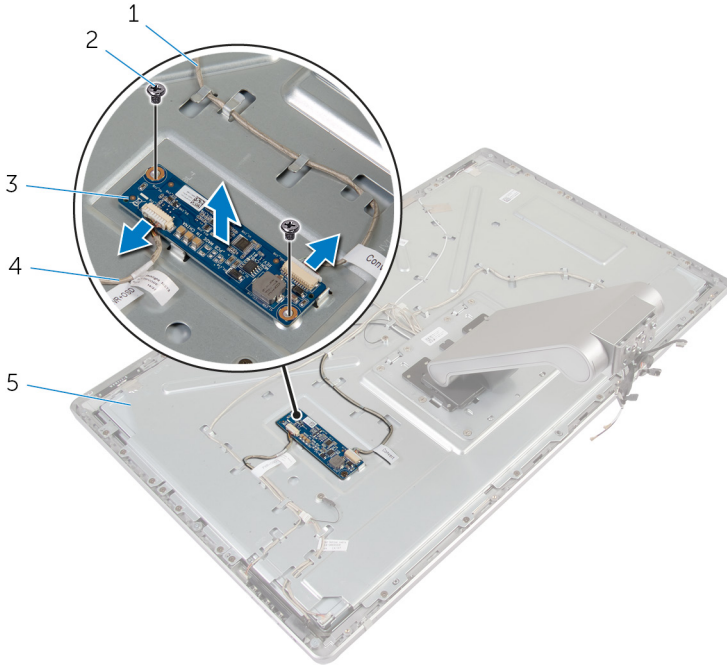
Ön koşullar

- 1 [Alt kapağı](#) çıkarın.
- 2 [Bilgisayar tabanını](#) çıkarın.
- 3 [Arka kapağı](#) çıkarın.

Yordam

- 1 Dönüřtürücü kartı kablosunu dönüřtürücü kartından çıkarın.
- 2 Ekran arka ışık kablosunu dönüřtürücü kartından çıkarın.
- 3 Dönüřtürücü kartını ekran braketine sabitleyen vidaları çıkarın.

- 4 Dönüştürücü kartını kaldırıp ekran aksamından çıkarın.



- | | | | |
|---|---------------------------|---|--------------------------|
| 1 | dönüştürücü kartı kablosu | 2 | vidalar (2) |
| 3 | dönüştürücü kartı | 4 | ekran arka ışığı kablosu |
| 5 | ekran braketi | | |

Dönüřtürücü Kartını Yerine Takma



UYARI: Bilgisayarınızın içinde çalışmadan önce, bilgisayarınızla birlikte verilen güvenlik bilgilerini okuyun ve [Bilgisayarınızın İçinde Çalışmadan Önce](#) bölümündeki adımları takip edin. Bilgisayarınızın içinde çalıştıktan sonra, [Bilgisayarınızın İçinde Çalıştıktan Sonra](#) bölümündeki talimatları izleyin. Ek güvenlik en iyi uygulama bilgileri için dell.com/regulatory_compliance adresindeki Yasal Uygunluk ana sayfasına bakın.

Yordam

- 1 Dönüřtürücü kartının üzerindeki vida deliklerini ekran braketinin üzerindeki vida delikleriyle hizalayın.
- 2 Dönüřtürücü kartını ekran braketine sabitleyen vidaları yerine takın.
- 3 Dönüřtürücü kartı kablosunu dönüřtürücü kartına bağlayın.
- 4 Ekran arka ışığı kablosunu dönüřtürücü kartına bağlayın.

Son kořullar

- 1 [Arka kapağı](#) yerine takın.
- 2 [Bilgisayar tabanını](#) yerine takın.
- 3 [Alt kapağı](#) yerine takın.

Güç Düğmesi Modülünü Çıkarma



UYARI: Bilgisayarınızın içinde çalışmadan önce, bilgisayarınızla birlikte verilen güvenlik bilgilerini okuyun ve [Bilgisayarınızın İçinde Çalışmadan Önce](#) bölümündeki adımları takip edin. Bilgisayarınızın içinde çalıştıktan sonra, [Bilgisayarınızın İçinde Çalıştıktan Sonra](#) bölümündeki talimatları izleyin. Ek güvenlik en iyi uygulama bilgileri için dell.com/regulatory_compliance adresindeki Yasal Uygunluk ana sayfasına bakın.

Ön koşullar

- 1 [Alt kapağı](#) çıkarın.
- 2 [Bilgisayar tabanını](#) çıkarın.
- 3 [Arka kapağı](#) çıkarın.

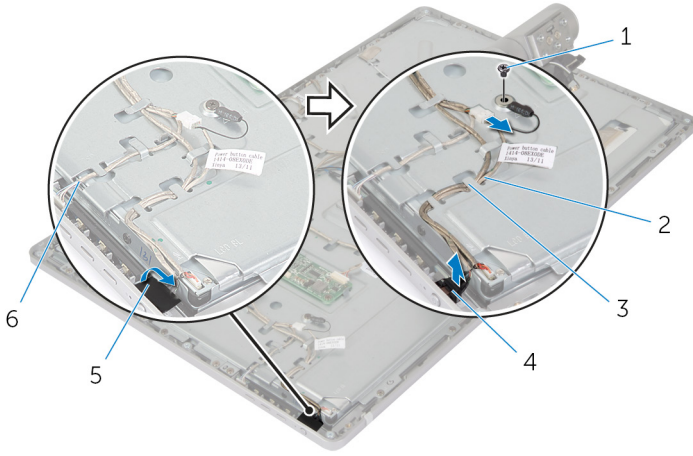
Yordam



NOT: Güç düğmesi modülünü yerine taktıktan sonra kabloyu tekrar doğru şekilde yönlendirebilmek için, çıkartırken kablunun yönüne dikkat edin.

- 1 Güç düğmesi kablosunun yönlendirmesini not edip kabloyu yönlendirme kılavuzlarından çıkarın.
- 2 Güç düğmesi kablosunu ekran braketine sabitleyen vidayı çıkarın.
- 3 Güç düğmesi kablosunu kontrol düğmeleri kartı kablosundan çıkarın.
- 4 Güç düğmesini kaplayan Mylar bantını çıkarın.

5 Güç düğmesini ekran çerçevesinden kaldırın.



1 vida

3 yönlendirme kılavuzları

5 Mylar

2 güç düğmesi kablosu

4 güç düğmesi

6 kontrol düğmeleri kartı kablosu

Güç Düğmesi Modülünü Yerine Takma



UYARI: Bilgisayarınızın içinde çalışmadan önce, bilgisayarınızla birlikte verilen güvenlik bilgilerini okuyun ve [Bilgisayarınızın İçinde Çalışmadan Önce](#) bölümündeki adımları takip edin. Bilgisayarınızın içinde çalıştıktan sonra, [Bilgisayarınızın İçinde Çalıştıktan Sonra](#) bölümündeki talimatları izleyin. Ek güvenlik en iyi uygulama bilgileri için dell.com/regulatory_compliance adresindeki Yasal Uygunluk ana sayfasına bakın.

Yordam

- 1 Güç düğmesini ekran çerçevesine yerleştirip, güç düğmesinin ekran çerçevesindeki yuvaya oturduğundan emin olun.
- 2 Mylar bandı güç düğmesinin üzerine yapıştırın.
- 3 Güç düğmesi modül kablosunu yönlendirme kılavuzuna yönlendirin.
- 4 Güç düğmesi kablosunu kontrol düğmeleri kartı kablosuna takın.
- 5 Güç düğmesi kablosunu ekran braketine sabitleyen vidayı takın.

Son koşullar

- 1 [Arka kapağı](#) yerine takın.
- 2 [Bilgisayar tabanını](#) yerine takın.
- 3 [Alt kapağı](#) yerine takın.

Stand Aksamını Çıkarma



UYARI: Bilgisayarınızın içinde çalışmadan önce, bilgisayarınızla birlikte verilen güvenlik bilgilerini okuyun ve [Bilgisayarınızın İçinde Çalışmadan Önce](#) bölümündeki adımları takip edin. Bilgisayarınızın içinde çalıştıktan sonra, [Bilgisayarınızın İçinde Çalıştıktan Sonra](#) bölümündeki talimatları izleyin. Ek güvenlik en iyi uygulama bilgileri için dell.com/regulatory_compliance adresindeki Yasal Uygunluk ana sayfasına bakın.

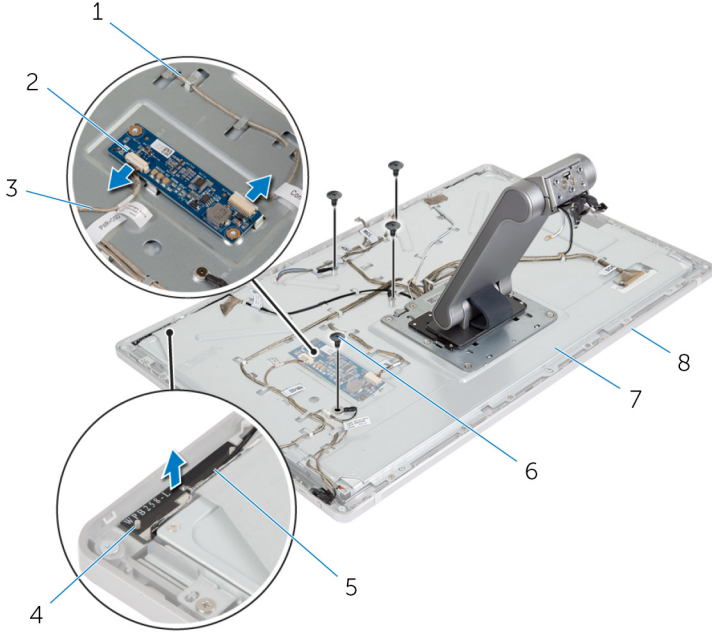
Ön koşullar

- 1 [Alt kapağı](#) çıkarın.
- 2 [Bilgisayar tabanını](#) çıkarın.
- 3 [Arka kapağı](#) çıkarın.
- 4 [Kamerayı](#) çıkarın.
- 5 [Mikrofonları](#) çıkarın.

Yordam

- 1 Dönüştürücü kartı kablosunu dönüştürücü kartından çıkarın.
- 2 Ekran arka ışık kablosunu dönüştürücü kartından çıkarın.
- 3 Antenleri yavaşça ekran çerçevesinin üzerindeki hizalama direklerinden çıkarıp serbest bırakın.

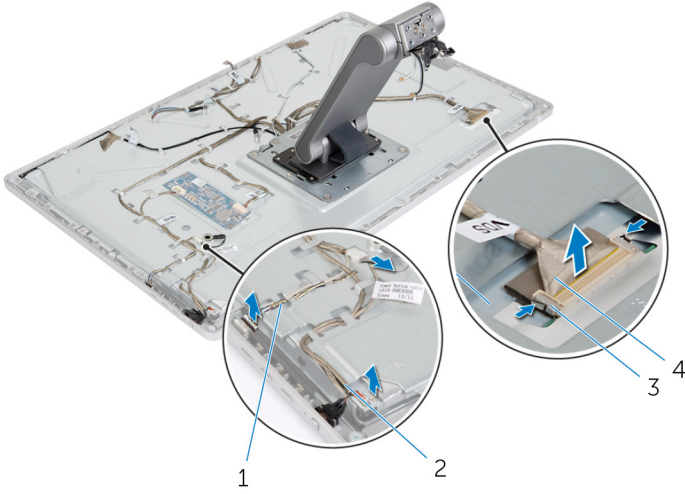
- 4 Kabloları ekran braketine sabitleyen vidaları çıkarın.



- | | | | |
|---|---------------------------|---|------------------------|
| 1 | dönüştürücü kartı kablosu | 2 | dönüştürücü kartı |
| 3 | ekran arka ışığı kablosu | 4 | hizalama direkleri (2) |
| 5 | sağ anten | 6 | vidalar (4) |
| 7 | ekran braket | 8 | ekran çerçevesi |

- 5 Sabitleme klipslerine bastırın ve ekran kablosunu ekran panelinden çıkarın.
6 Kontrol düğmeleri kartı kablosunu kontrol düğmeleri kartından çıkarın.

- 7 Güç düğmesi kablosunu kontrol düğmeleri kartı kablosundan çıkarın.



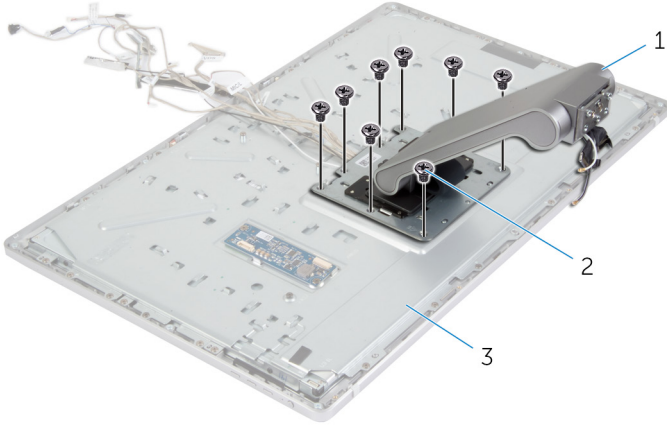
- | | |
|-----------------------------------|-----------------------|
| 1 kontrol düğmeleri kartı kablosu | 2 güç düğmesi kablosu |
| 3 sabitleme klipsleri (2) | 4 ekran kablosu |



NOT: Düzgün şekilde çıkarabilmeniz için çıkarmadan önce kabloların yolunu not edin. Kablo yolu hakkında ek bilgi için, bkz. [stand aksamı ekran paneli](#).

- 8 Tüm kabloları yönlendirme kılavuzlarından çıkarın.

9 Stand aksamını ekran braketine sabitleyen vidaları çıkarın.

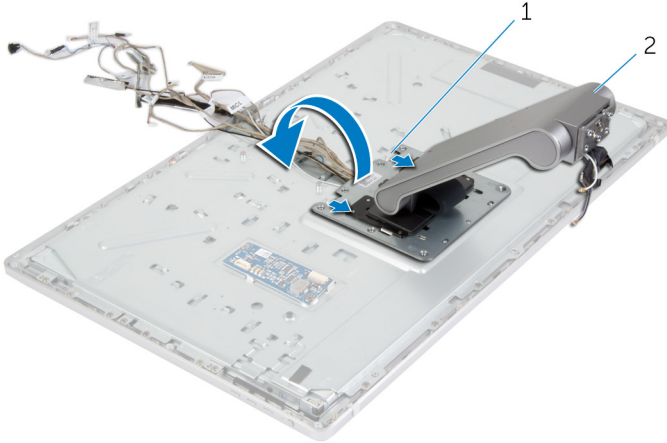


1 stand aksamı

2 vidalar (8)

3 ekran aksamı

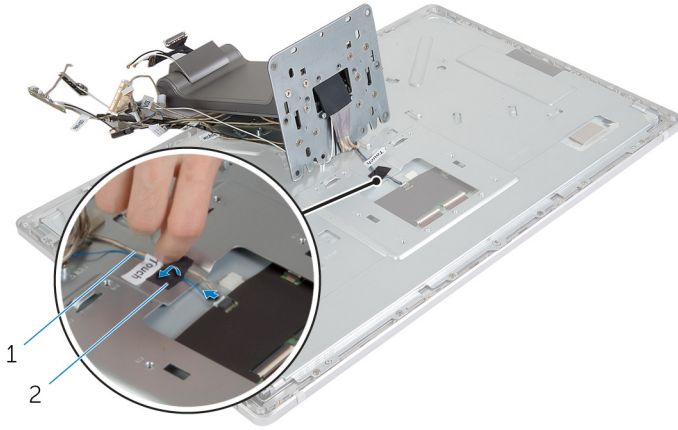
10 Stand aksamındaki tırnakları kaydırarak ekran braketindeki yuvalardan serbest bırakın ve stand aksamını ters çevirin.



1 tırnaklar (2)

2 stand aksamı

- 11 Dokunmatik ekran kablosunu kaplayan Mylar bandı soyarak dokunmatik ekran kablosunu ekran panelinden çıkarın.



1 dokunmatik ekran kablosu

2 Mylar

- 12 Stand aksamını kaldırarak ekran aksamından çıkarın.

Stand Aksamının Takılması



UYARI: Bilgisayarınızın içinde çalışmadan önce, bilgisayarınızla birlikte verilen güvenlik bilgilerini okuyun ve [Bilgisayarınızın İçinde Çalışmadan Önce](#) bölümündeki adımları takip edin. Bilgisayarınızın içinde çalıştıktan sonra, [Bilgisayarınızın İçinde Çalıştıktan Sonra](#) bölümündeki talimatları izleyin. Ek güvenlik en iyi uygulama bilgileri için dell.com/regulatory_compliance adresindeki Yasal Uygunluk ana sayfasına bakın.

Yordam

- 1 Stand aksamını ekran aksamına yerleştirin.
- 2 Dokunmatik ekran kablosunu ekran paneline takın ve Mylar bandı dokunmatik ekran kablosuna yapıştırın.
- 3 Stand aksamının üzerindeki tırnakları ekran braketindeki yuvalara kaydırın.
- 4 Stand aksamındaki vida deliklerini ekran braketi üzerindeki vida delikleriyle hizalayın.
- 5 Stand aksamını ekran braketine sabitleyen vidaları yerine takın.
- 6 Tüm kabloları yönlendirme kılavuzlarından geçirin.
Ek bilgi için, [stand aksamı ekran paneli](#) kısmına bakın.
- 7 Kabloları ekran braketine sabitleyen vidaları yerine takın.
- 8 Güç düğmesi kablosunu kontrol düğmeleri kartı kablosuna takın.
- 9 Kontrol düğmeleri kartı kablosunu kontrol düğmeleri kartına takın.
- 10 Ekran kablosunu ekran kablosu konektör yuvasına kaydırın ve ekran kablosunu ekran aksamına bağlayın.
- 11 Anten modüllerini hizalama direkleriyle aynı hizaya getirip ekran çerçevesine yapıştırın.
- 12 Dönüştürücü kartı kablosunu ve ekran arka ışığı kablosunu dönüştürücü kartına bağlayın.

Son koşullar

- 1 [Mikrofonları](#) yerine takın.
- 2 [Kamerayı](#) yerine takın.
- 3 [Arka kapağı](#) yerine takın.
- 4 [Bilgisayar tabanını](#) yerine takın.
- 5 [Alt kapağı](#) yerine takın.

Ekran Panelini Çıkarma



UYARI: Bilgisayarınızın içinde çalışmadan önce, bilgisayarınızla birlikte verilen güvenlik bilgilerini okuyun ve [Bilgisayarınızın İçinde Çalışmadan Önce](#) bölümündeki adımları takip edin. Bilgisayarınızın içinde çalıştıktan sonra, [Bilgisayarınızın İçinde Çalıştıktan Sonra](#) bölümündeki talimatları izleyin. Ek güvenlik en iyi uygulama bilgileri için dell.com/regulatory_compliance adresindeki Yasal Uygunluk ana sayfasına bakın.

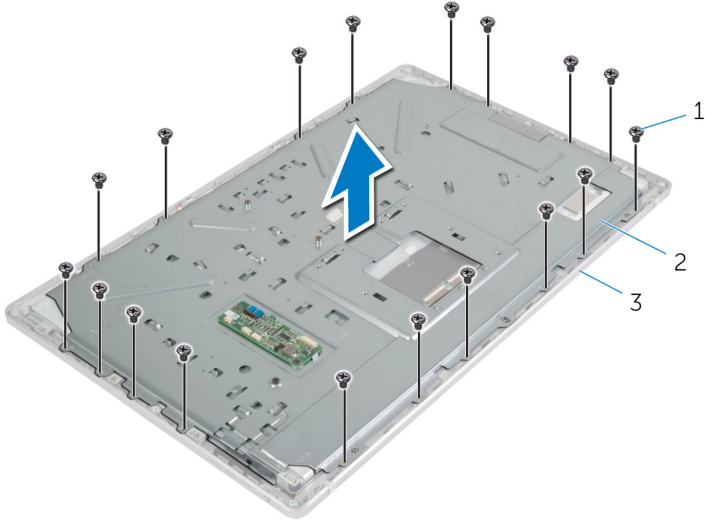
Ön koşullar

- 1 [Alt kapağı](#) çıkarın.
- 2 [Bilgisayar tabanını](#) çıkarın.
- 3 [Arka kapağı](#) çıkarın.
- 4 [Kamerayı](#) çıkarın.
- 5 [Mikrofonları](#) çıkarın.
- 6 [Stand aksamını](#) çıkarın.
- 7 [Güç düğmesi modülünü](#) çıkarın.

Yordam

- 1 Ekran paneli braketini ekran çerçevesine sabitleyen vidaları çıkarın.

2 Ekran paneli braketini ekran paneli aksamından kaldırıp çıkarın.



1 vidalar (18)

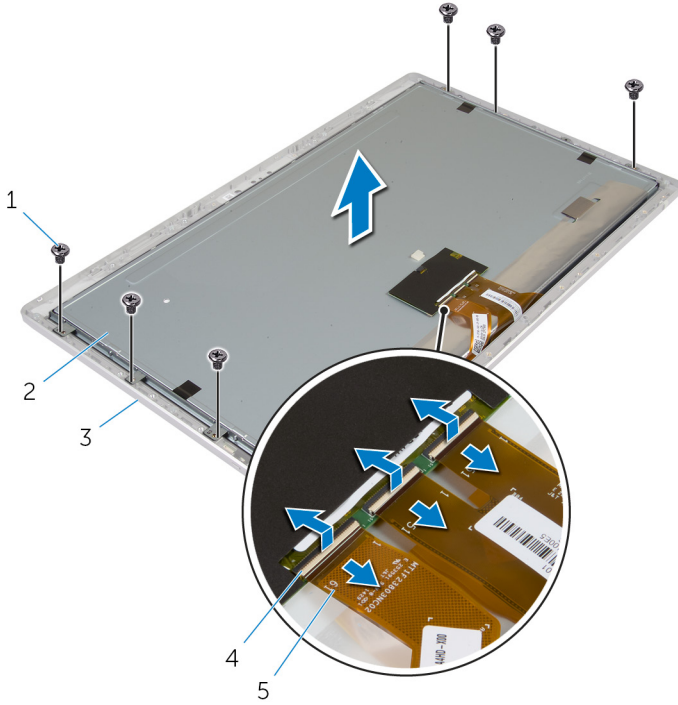
2 ekran paneli braketini

3 ekran çerçevesi

3 Ekran panelini ekran çerçevesine sabitleyen vidaları sökün.

4 Mandalları kaldırın ve fleks kablolarını ekran panelinden çıkarın.

5 Ekran paneli aksamını ekran çerçevesinden kaldırarak çıkarıp temiz bir yüzeye yerleştirin.



1 vidalar (6)

2 ekran paneli

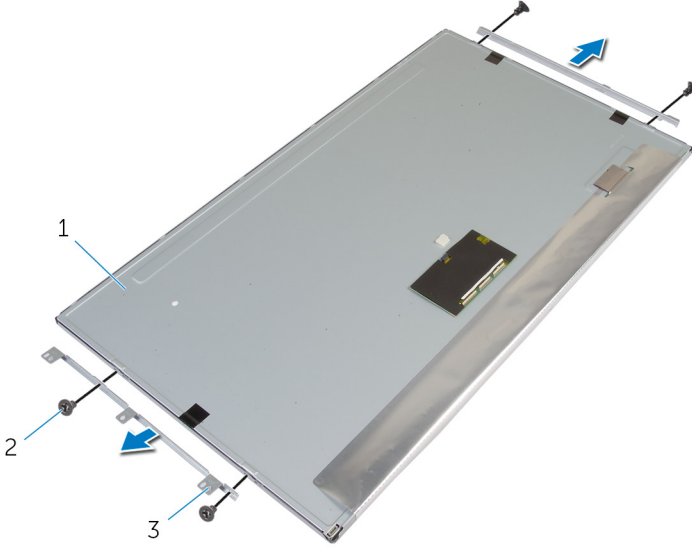
3 ekran çerçevesi

4 mandallar (3)

5 fleks kabloları (3)

6 Ekran paneli yan braketlerini ekran paneline sabitleyen vidaları çıkarın.

7 Ekran paneli yan braketlerini ekran panelinden çıkarın.



1 ekran paneli

2 vidalar (4)

3 ekran paneli yan braketleri (2)

8 Ekran panelini temiz düz bir yüzeye yerleştirin.

Ekran Panelini Yerine Takma



UYARI: Bilgisayarınızın içinde çalışmadan önce, bilgisayarınızla birlikte verilen güvenlik bilgilerini okuyun ve [Bilgisayarınızın İçinde Çalışmadan Önce](#) bölümündeki adımları takip edin. Bilgisayarınızın içinde çalıştıktan sonra, [Bilgisayarınızın İçinde Çalıştıktan Sonra](#) bölümündeki talimatları izleyin. Ek güvenlik en iyi uygulama bilgileri için dell.com/regulatory_compliance adresindeki Yasal Uygunluk ana sayfasına bakın.

Yordam

- 1 Ekran panelini düz ve temiz bir yüzeye yerleştirin.
- 2 Ekran paneli yan braketlerindeki vida deliklerini ekran paneli üzerindeki deliklerle hizalayın.
- 3 Ekran paneli yan braketlerini ekran paneline sabitleyen vidaları yerine takın.
- 4 Ekran paneli yan braketlerinin üzerindeki vida deliklerini ekran çerçevesinin üzerindeki vida delikleriyle hizalayıp ekran panelini ekran çerçevesine yerleştirin.



NOT: Ekran panelinin altında kablo olmadığından emin olun.

- 5 Fleks kablolarını ekran panelindeki konnektörlere kaydırarak, kabloları sabitlemek için konnektör mandallarına bastırın.
- 6 Ekran panelini ekran çerçevesine sabitleyen vidaları yerine takın.
- 7 Ekran paneli braketini ekran çerçevesine sabitleyen vidaları yerine takın.

Son koşullar

- 1 [Güç düğmesi modülünü](#) yerine takın.
- 2 [Stand aksamını](#) yerine takın.
- 3 [Mikrofonları](#) yerine takın.
- 4 [Kamerayı](#) yerine takın.
- 5 [Arka kapağı](#) yerine takın.
- 6 [Bilgisayar tabanını](#) yerine takın.
- 7 [Alt kapağı](#) yerine takın.

Kontrol Düğmeleri Kartını Çıkarma



UYARI: Bilgisayarınızın içinde çalışmadan önce, bilgisayarınızla birlikte verilen güvenlik bilgilerini okuyun ve [Bilgisayarınızın İçinde Çalışmadan Önce](#) bölümündeki adımları takip edin. Bilgisayarınızın içinde çalıştıktan sonra, [Bilgisayarınızın İçinde Çalıştıktan Sonra](#) bölümündeki talimatları izleyin. Ek güvenlik en iyi uygulama bilgileri için dell.com/regulatory_compliance adresindeki Yasal Uygunluk ana sayfasına bakın.

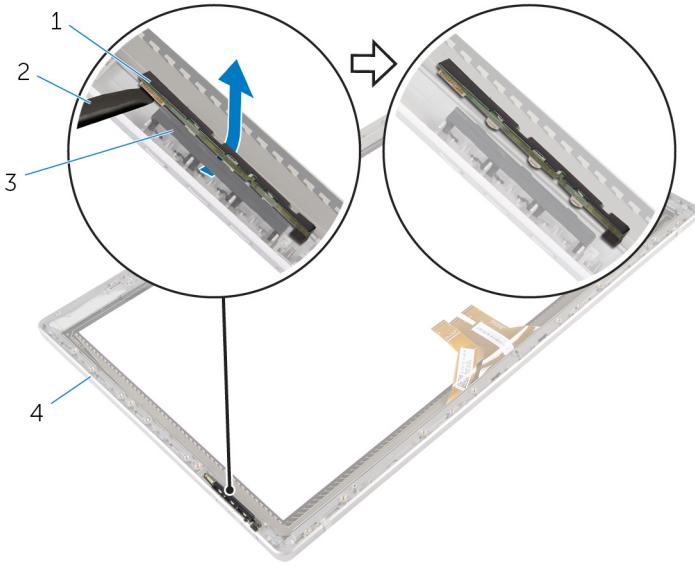
Ön koşullar

- 1 [Alt kapağı](#) çıkarın.
- 2 [Bilgisayar tabanını](#) çıkarın.
- 3 [Arka kapağı](#) çıkarın.
- 4 [Stand aksamını](#) çıkarın.
- 5 [Kamerayı](#) çıkarın.
- 6 [Mikrofonları](#) çıkarın.
- 7 [Güç düğmesi modülünü](#) çıkarın.
- 8 [Ekran panelini](#) çıkarın.

Yordam

- 1 Kontrol düğmeleri braketini sıyrarak kontrol düğmeleri kartını tırnaklardan serbest bırakın.

2 Kontrol düğmeleri kartını dikkatle kaldırarak ekran çerçevesinden çıkarın.



1 kontrol düğmeleri kartı
3 kontrol düğmeleri braketi

2 plastik çubuk
4 ekran çerçevesi

Kontrol Düğmeleri Kartını Yerine Takma



UYARI: Bilgisayarınızın içinde çalışmadan önce, bilgisayarınızla birlikte verilen güvenlik bilgilerini okuyun ve [Bilgisayarınızın İçinde Çalışmadan Önce](#) bölümündeki adımları takip edin. Bilgisayarınızın içinde çalıştıktan sonra, [Bilgisayarınızın İçinde Çalıştıktan Sonra](#) bölümündeki talimatları izleyin. Ek güvenlik en iyi uygulama bilgileri için dell.com/regulatory_compliance adresindeki Yasal Uygunluk ana sayfasına bakın.

Yordam

Kontrol düğmeleri kartı ekran çerçevesindeki yuvaya oturacak şekilde kontrol düğmeleri kartını kontrol düğmeleri kartı braketine takın.

Son koşullar

- 1 [Ekran panelini](#) yerine takın.
- 2 [Güç düğmesi modülünü](#) yerine takın.
- 3 [Mikrofonları](#) yerine takın.
- 4 [Kamerayı](#) yerine takın.
- 5 [Stand aksamını](#) yerine takın.
- 6 [Arka kapağı](#) yerine takın.
- 7 [Bilgisayar tabanını](#) yerine takın.
- 8 [Alt kapağı](#) yerine takın.

Sistem Kurulum Seçenekleri



NOT: Bilgisayarınıza ve takılı aygıtlarına bağlı olarak, bu bölümde listelenen öğeler görünebilir veya görünmeyebilir.



NOT: Sistem Kurulum seçeneklerini kullanarak BIOS ayarlarını değiştirme hakkında bilgi için dell.com/support adresinden Me and My Dell'e bakın.

Main — System Information (Ana — Sistem Bilgileri)

BIOS Revision	BIOS revizyon numarasını gösterir.
BIOS Build Date	BIOS üretim tarihini aa/gg/yyyy biçiminde gösterir.
System Name	Bilgisayar modelini görüntüler.
System Time	Geçerli saati ss:mm:ssn biçiminde gösterir.
System Date	Geçerli tarihi aa:gg:yyyy biçiminde gösterir.
Service Tag	Bilgisayarın Servis Etiketini gösterir.
Service Tag Input	Service Tag (Servis Etiketi) alanı boş ise bilgisayarın Service Tag (Servis Etiketi) bilgisini girmenizi sağlar.
Asset Tag	Demirbaş etiketi olduğunda bilgisayarın demirbaş etiketini gösterir.

Main — Processor Information (Ana — İşlemci Bilgileri)

Processor Type	İşlemci türünü gösterir.
Processor ID	İşlemci ID'sini görüntüler.
Processor Core Count	İşlemci çekirdeği sayısı
Processor L1 Cache	İşlemci L1 Önbelleği
Processor L2 Cache	İşlemci L2 Önbelleği
Processor L3 Cache	İşlemci L3 Önbelleği

Main — Memory Information (Ana — Bellek Bilgileri)

Memory Installed	Kurulu bellek miktarını MB olarak gösterir.
Memory Available	Kullanılabilir bellek miktarını MB olarak gösterir.
Memory Running Speed	Bellek hızını MHz olarak gösterir.

Main — Memory Information (Ana — Bellek Bilgileri)

Memory Technology Takılı bellek türünü belirtir.

Main — SATA Information (Ana — SATA Bilgileri)

SATA 1:

Device Type SATA 1 konnektörüne bağlı SATA aygıtını gösterir.
Device ID SATA 1 aygıtının seri numarasını gösterir.
Device Size Aygıt bir sabit disk ise, SATA 1 aygıtının boyutunu GB olarak görüntüler.

mSATA

Device Type mSATA konnektörüne bağlı SATA aygıtını gösterir.
Device ID mSATA aygıtının seri numarasını gösterir.
Device Size mSATA aygıtının boyutunu GB olarak görüntüler.

Advanced — Processor Configuration (Gelişmiş — İşlemci Yapılandırması)

Intel Hyper-Threading Technology İşlemci için Intel Hyper-Threading Technology özelliğini etkinleştirmenizi veya devre dışı bırakmanızı sağlar — Enabled veya Disabled (Etkin veya Devre Dışı - Varsayılan Etkin).

Intel(R) SpeedStep Technology İşlemci için Intel SpeedStep Technology özelliğini etkinleştirmenizi veya devre dışı bırakmanızı sağlar — Enabled veya Disabled (Etkin veya Devre Dışı - Varsayılan Etkin).

Intel(R) Virtualization Technology İşlemcinin Intel Virtualization Technology özelliğini etkinleştirmenizi veya devre dışı bırakmanızı sağlar— Enabled veya Disabled (Etkin veya Devre Dışı - Varsayılan Etkin).

CPU XD Support İşlemcinin execute disable (devre dışı bırakmayı yürüt) modunu etkinleştirmenizi veya devre dışı bırakmanızı sağlar— Enabled veya Disabled (Etkin veya Devre Dışı - Varsayılan Etkin).

Limit CPUID Value İşlemci standart CPUID işlevinin desteklediği maksimum değeri sınırladığınızı sağlar — Etkin veya Devre Dışı (Varsayılan olarak devre dışıdır).

Multi Core Support Çok çekirdekli işlemciyi etkinleştirmenizi veya devre dışı bırakmanızı sağlar — Etkin veya Devre Dışı (Varsayılan olarak Etkindir).

Intel(R) Turbo Boost Technology İşlemcinin Intel Turbo Boost Technology modunu etkinleştirmenizi veya devre dışı bırakmanızı sağlar— Enabled veya Disabled (Etkin veya Devre Dışı - Varsayılan Etkin)

Advanced — Processor Configuration (Gelişmiş — İşlemci Yapılandırması)



NOT: Intel Turbo Boost Technology seçeneği, ancak bu özellik işlemci tarafından desteklendiğinde görüntülenir.


Advanced — USB Configuration (Gelişmiş — USB Yapılandırması)

Rear USB Ports	Arka USB bağlantı noktalarını etkinleştirmenizi veya devre dışı bırakmanızı sağlar — Enabled veya Disabled (Etkin veya Devre Dışı - Varsayılan Etkin).
Side USB Ports	Yan USB bağlantı noktalarını etkinleştirmenizi veya devre dışı bırakmanızı sağlar — Enabled veya Disabled (Etkin veya Devre Dışı - Varsayılan Etkin).

Advanced — Onboard Device Configuration (Gelişmiş — Yerleşik Aygıt Yapılandırması)

Onboard Audio Controller	Yerleşik ses denetleyicisini etkinleştirmenizi veya devre dışı bırakmanızı sağlar — Enabled veya Disabled (Etkin veya Devre Dışı - Varsayılan Etkin).
SATA Mode	Bilgisayarınızdaki SATA modunu görüntüler —ATA, AHCI veya RAID (varsayılan olarak RAID veya AHCI).
Onboard LAN Controller	Yerleşik LAN denetleyicisini etkinleştirmenizi veya devre dışı bırakmanızı sağlar — Enabled veya Disabled (Etkin veya Devre Dışı - Varsayılan Etkin).
Onboard LAN Boot ROM	Bilgisayarınızı bir ağdan yüklemenizi sağlar — Enabled veya Disabled (Etkin veya Devre Dışı - Varsayılan Etkin).



Önyükleme

Numlock Key	Önyükleme sırasında Num Lock tuşunun durumunu belirlemenizi sağlar On veya Off (Açık veya Kapalı).
Secure Boot Control	Güvenli önyükleme kontrolünü etkinleştirmenizi veya devre dışı bırakmanızı sağlar—Enabled veya Disabled (Etkin veya Devre Dışı - Varsayılan Etkin).  NOT: Bu özelliği etkinleştirmek için, bilgisayar UEFI önyükleme modunda olmalıdır.
Load Legacy OPROM	UEFI önyükleme modundayken eski OPROM'u yüklemenizi sağlar. (Asla varsayılan olarak değil).
Keyboard Errors	Önyükleme sırasında klavye ile ilgili hataların görüntülenmesini etkinleştirmenizi veya devre dışı bırakmanızı sağlar — Report veya Do Not Report (Bildir veya Bildirme).

Önyükleme

USB Boot Support	Sabit sürücü, optik sürücü, USB anahtarı vs. gibi USB toplu depolama aygıtlarından önyüklemeyi etkinleştirmenizi veya devre dışı bırakmanızı sağlar (Varsayılan etkin).
Önyükleme Modu:	
1st Boot Device	İlk önyükleme aygıtını gösterir.
2nd Boot Device	İkinci önyükleme aygıtını gösterir.
3rd Boot Device	Üçüncü önyükleme aygıtını gösterir.
4th Boot Device	Dördüncü önyükleme aygıtını gösterir.
5th Boot Device	Beşinci önyükleme aygıtını gösterir.
Hard Disk Drivers	Sabit sürücünün önyükleme sırasını görüntüler.
USB Storage Drivers	USB depolama sürücüsünün önyükleme sırasını görüntüler.
CD/DVD ROM Drivers	Optik sürücünün önyükleme sırasını görüntüler.

Güç

Wake Up by Integrated LAN/WLAN	Bilgisayarın özel LAN veya kablosuz LAN sinyalleriyle açılmasını veya kapanmasını sağlar — Enabled veya Disabled (Etkin veya Devre Dışı) (Varsayılan Disabled)  NOT: Bu seçenek sadece Derin Uyku Modu Disable (Devre dışı) olarak ayarlıysa etkinleştirilir.
AC Recovery	Bir güç kesintisinden sonra bilgisayarınızın davranışını yapılandırmanızı sağlar — Power Off, Power On, veya Last Power State (Gücü Kapat, Gücü Aç veya Son Güç Durumu) (Varsayılan Power Off).
Auto Power On	Bilgisayarınızın otomatik olarak açılmasını etkinleştirmenizi veya devre dışı bırakmanızı sağlar — Enabled veya Disabled (Etkin veya Devre Dışı) (Varsayılan olarak Disabled).
Auto Power On Mode	Bilgisayarı her gün veya önceden seçilmiş bir tarihte otomatik olarak açılacak şekilde ayarlamanızı sağlar.  NOT: Bu seçenek yalnız Auto Power On (Otomatik Açma) modu Enabled Everyday (Her Gün Etkin) veya Selected Day (Belirli Gün) olarak ayarlandığında yapılandırılabilir (Varsayılan: Selected Day).
Auto Power On Date	Bilgisayarın otomatik olarak açılma tarihini ayarlamanızı sağlar.

Güç



NOT: Bu seçenek ancak Auto Power On (Otomatik Açma) modu Enabled 1 ila 31 olarak ayarlanmışsa yapılandırılabilir (varsayılan 15).

Auto Power On Time Bilgisayarın otomatik olarak açılma saatini ayarlamanızı sağlar.



NOT: Bu seçenek ancak Auto Power On (Otomatik Açma) modu Enabled (Etkin) olarak ayarlanmışsa yapılandırılabilir (varsayılan 12:30:30).

Deep Sleep Control Derin Uyku Modunu ayarlamanızı sağlar — Devre dışı. Etkin S5 (bilgisayar kapalı) sadece, S4'te etkin (Bilgisayar uyanma durumu) ve varsayılan olarak S5.

Güvenlik

Supervisor Password Süpervizör parolasını görüntüler.

User Password Kullanıcı parolasını görüntüler.

Set User Password Kullanıcı parolasını ayarlamanızı, değiştirmenizi veya silmenizi sağlar.

Password Check Sistem kurulumuna girmeye çalıştığınızda veya bilgisayar her Kurulum veya Daima önyüklendiğinde parola doğrulamasını etkinleştirmenizi sağlar (Kurulum varsayılan).



NOT: Password Check (Parola Denetimi) seçeneği ancak kullanıcı parolası belirlenmişse görülür.

Set Supervisor Password Süpervizör parolasını ayarlamanızı, değiştirmenizi veya silmenizi sağlar. Süpervizör parolası sistem kurulum uygulamasına erişimi kontrol eder.



NOT: Süpervizör parolasının silinmesi kullanıcı parolasını da siler. Kullanıcı parolasını ayarlamadan önce süpervizör parolasını ayarlayın.

User Access Level Sistem kurulum uygulamasına erişimi sınırlamanızı ya da açmanızı sağlar — No Access, View Only, Limited veya Full Access (Full Access varsayılandır).

- No Access (Erişim Yok): Kullanıcıların, sistem kurulum seçeneklerini düzenlemesini engeller
- View Only (Yalnız Görünüm): Kullanıcıların yalnız sistem kurulum seçeneklerini görüntülemesini sağlar
- Limited (Sınırlı): Kullanıcıların sınırlı kurulum seçeneklerini düzenlemesini sağlar

Güvenlik

- Full Access (Tam Erişim): Kullanıcıların, yönetici parolası hariç tüm sistem kurulum seçeneklerini düzenlemesini sağlar

Exit (Çıkış)

Save Changes and Reset	Sistem kurulumundan çıkmayı ve değişikliklerinizi kaydetmenizi sağlar.
Discard Changes and Reset	Sistem kurulumundan çıkmayı ve tüm sistem kurulum seçenekleri için önceki değerleri yüklemenizi sağlar
Load Defaults	Tüm sistem kurulum seçenekleri için varsayılan değerleri yüklemenizi sağlar.

Genel Bakış



DİKKAT: Uzman bir bilgisayar kullanıcısı değilseniz, bu programın ayarlarını değiştirmeyin. Bazı değişiklikler bilgisayarınızın yanlış çalışmasına neden olabilir.



NOT: Sistem kurulumunu değiştirmeden önce, ileride kullanmak üzere sistem kurulumu ekran bilgilerinizi bir yere not etmeniz önerilir.

Sistem kurulumunu şunları yapmak için kullanın:

- Bilgisayarınıza kurulu donanım konusunda, RAM miktarı, sabit sürücü boyutu vb. gibi bilgiler alabilirsiniz.
- Sistem yapılandırma bilgilerinizi değiştirin.
- Kullanıcı parolası, takılan sabit sürücü türü, baz cihazların etkinleştirilmesi veya devreden çıkarılması vs. gibi kullanıcının seçebileceği bir seçeneği ayarlayabilir veya değiştirebilirsiniz

Sistem Kurulumuna Girme

- 1 Bilgisayarınızı açın (veya yeniden başlatın).
- 2 POST sırasında DELL logosu görüntülendiğinde, F2 isteminin görünmesini bekleyin ve sonra hemen F2'ye basın.



NOT: F2 istemi klavyenin başlatıldığını belirtir. Bu istem çok hızlı görünebileceğinden buna dikkat etmeniz ve F2'ye basmanız gerekir. F2'ye F2 istemi öncesi basarsanız, bu basış kaybolur. Çok uzun süre bekler ve işletim sistemi logosunu görürseniz, masaüstü görünene kadar beklemeye devam edin ve sonra bilgisayarınızı kapatıp yeniden deneyin.

Unutulmuş Parolaları Temizleme



UYARI: Bilgisayarınızın içinde çalışmadan önce, bilgisayarınızla birlikte verilen güvenlik bilgilerini okuyun ve [Bilgisayarınızın İçinde Çalışmadan Önce](#) bölümündeki adımları takip edin. Bilgisayarınızın içinde çalıştıktan sonra, [Bilgisayarınızın İçinde Çalıştıktan Sonra](#) bölümündeki talimatları izleyin. Ek güvenlik en iyi uygulama bilgileri için dell.com/regulatory_compliance adresindeki Yasal Uygunluk ana sayfasına bakın.

- 1 [Alt kapağı](#) çıkarın.
- 2 "[Sistem Kartını](#) Yerine Takma" kısmında adım 2'den adım 3'e kadar prosedüre uyun.
- 3 [Alt kapağı](#) yerine takın.
- 4 Tüm BIOS parolalarını temizlemek için bilgisayarı açın.
- 5 [Alt kapağı](#) çıkarın.
- 6 "[Sistem Kartını](#) Yerine Takma" kısmında adım 3'ten adım 4'e kadar prosedüre uyun.
- 7 [Alt kapağı](#) yerine takın.

CMOS Ayarlarını Silme



UYARI: Bilgisayarınızın içinde çalışmadan önce, bilgisayarınızla birlikte verilen güvenlik bilgilerini okuyun ve [Bilgisayarınızın İçinde Çalışmadan Önce](#) bölümündeki adımları takip edin. Bilgisayarınızın içinde çalıştıktan sonra, [Bilgisayarınızın İçinde Çalıştıktan Sonra](#) bölümündeki talimatları izleyin. Ek güvenlik en iyi uygulama bilgileri için dell.com/regulatory_compliance adresindeki Yasal Uygunluk ana sayfasına bakın.

- 1 [Alt kapağı](#) çıkarın.
- 2 “[Düğme Pili Çıkarma](#)” bölümünde adım 1’de verilen prosedürü takip edin.
- 3 CMOS ayarlarının temizlenmesi için yaklaşık beş saniye bekleyin.
- 4 “[Düğme Pili Takma](#)” bölümünde adım 2’de verilen prosedürü takip edin.
- 5 [Alt kapağı](#) yerine takın.

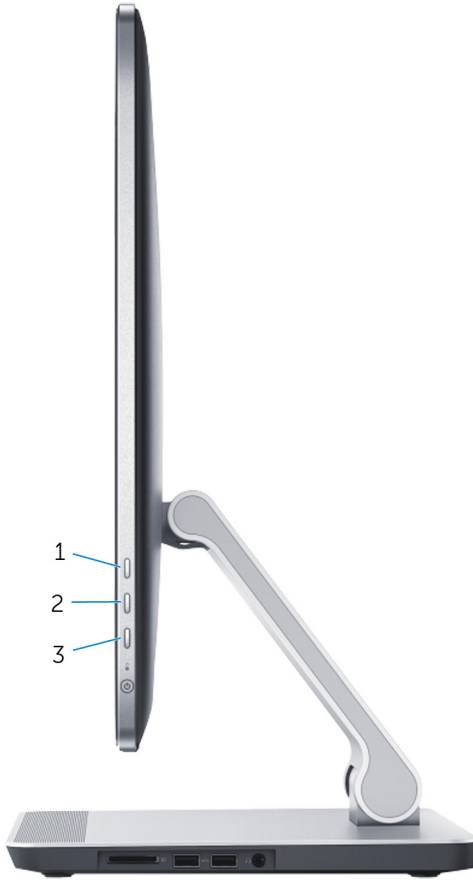
Ekran Ayarları Denetimleri

Ekran ayarları kontrollerini şunları yapmak için kullanın:

- sesi ayarlama
- ekran parlaklığı ayarlama
- video kaynağını seçme
- ekranı kapatma

Aşağıdaki durumlarda kontrollerin işlevleri değişiklik gösterir:

- bilgisayarınız herhangi bir video giriş veya video çıkış aygıtına bağlı olmadığında
- bilgisayarınız başka bir bilgisayar, oyun konsolu, kamera, Blu-ray oynatıcı vs. gibi harici bir video giriş aygıtına bağlandığında
- bilgisayarınız TV, monitör, projektör vb. gibi harici bir video çıkış aygıtına bağlandığında



Ekran ayarları denetimleri ařařıdaki gibi iřlev grr:








- **Ekran parlaklıđını artır:** Ekran parlaklıđını artırmak iin basın.
- **Ekran parlaklıđını azalt:** Ekran parlaklıđını azaltmak iin basın.
- **Ekran kapalı:** Ekranı kapatmak iin basılı tutun.
- **Giriř kaynađını se:** Video giriř kaynakları arasında geiř yapmak iin basıp bırakın.

Ekran ayarları denetimleri, bilgisayarınız harici bir video ıkıř aygıtına bađlıyken bir ekran zeri grnt (OSD) sađlar.




NOT: Ekran tanılamayı başlatmak için bilgisayar kapalıyken, giriş kaynağı seç/ekranı kapat düğmesine ve güç düğmesine aynı anda basın.

Aşağıdaki tablo, her bir ekran ayarları denetimi için OSD'yi tanımlamaktadır:

OSD	Ekran ayarı denetimi	Açıklama
	Ses seviyesi	Ses denetimleri menüsüne erişmek için dokunun.
	Parlaklık	Parlaklık denetimleri menüsüne erişmek için dokunun.  NOT: Windows 8 tılsımlarında parlaklık denetimi özelliği devre dışıdır.
	Giriş kaynağını seç	Video giriş kaynakları arasında geçiş yapmak için dokunun.
	Yukarı	Ses veya parlaklık seviyelerini artırmak için dokunun.
	Aşağı	Ses veya parlaklık seviyelerini azaltmak için dokunun.
	Kapat	OSD denetimlerini kapatmak için dokunun.

BIOS'u Sıfırlama

Bir güncelleştirme kullanılabilir olduğunda veya sistem kartını değiştirdikten sonra BIOS'u sıfırlamanız (güncellemeniz) gerekebilir:

- 1 Bilgisayarı açın.
- 2 **dell.com/support** adresine gidin.
- 3 Bilgisayarınızda Servis Etiketi varsa, bilgisayarınızın Servis Etiketini girin ve **Submit** (Gönder) düğmesini tıklatın.
Bilgisayarınızın Servis Etiketi yoksa, Servis Etiketinin otomatik olarak algılanması için **Detect Service Tag** (Servis Etiketini Algıla) düğmesini tıklatın.
 **NOT:** Servis Etiketi otomatik olarak algılanamıyorsa, ürününüzü ürün kategorileri altından seçin.
- 4 **View Drivers and Downloads** (Sürücüler ve Yüklemeleri Görüntüle) ögesini tıklatın.
- 5 **View All Drivers** (Tüm Sürücüler Görüntüle) ögesini tıklayın.
- 6 **Operating System** (İşletim Sistemi) açılan penceresinden, bilgisayarınızda kurulu olan işletim sistemini seçin.
- 7 **BIOS** ögesini Tıklatın.
- 8 En son BIOS sürümünü bilgisayarınıza indirmek için **Download File** (Dosyayı İndir) düğmesini tıklatın.
- 9 Sonraki sayfada **Single-file download** (Tek dosya indirme) düğmesini seçip **Continue** (Devam) düğmesini tıklatın.
- 10 Dosyayı kaydedin ve indirme tamamlandıktan sonra BIOS güncelleştirme dosyasını kaydettiğiniz klasöre gidin.
- 11 BIOS güncelleştirme dosya simgesini çift tıklatın ve ekrandaki talimatları izleyin.

Yardıma Alma ve Dell'e Başvurma

Kendi Kendine Yardım Kaynakları

Şu çevrimiçi kendi kendine yardım kaynaklarını kullanarak Dell ürünleri ve hizmetleri hakkında bilgi ve yardım alabilirsiniz:

Kendi Kendine Yardım Bilgileri	Kendi Kendine Yardım Seçenekleri
Windows Yardım'a Erişme	Windows 8.1 — Arama tılsımını açın, arama kutusuna Yardım ve Destek yazın ve Enter (Girin) tuşuna basın. Windows 7 — Başlat → Yardım ve Destek seçeneklerini tıklayın.
Dell ürünleri ve hizmetleri ile ilgili bilgiler	dell.com adresine bakın.
Sorun giderme bilgileri, kullanım kılavuzları, kurulum talimatları, ürün özellikleri, teknik yardım blog'ları, sürücüler, yazılım güncelleştirmeleri, vb.	dell.com/support adresine bakın.
Microsoft Windows 8.1 hakkında bilgi	dell.com/windows8 adresine bakın.
Microsoft Windows 7 ile ilgili Bilgi	Start (Başlat) → All Programs (Tüm Programlar) → Dell Help Documentation (Dell Yardım Belgeleri) seçeneklerine tıklayın.
İşletim sisteminiz, bilgisayarınızı kurma ve kullanma, veri yedekleme, tanılama vb. ile ilgili bilgi edinin.	dell.com/support/manuals adresindeki <i>Ben ve Dell Bilgisayarım</i> bölümüne bakın.

Dell'e Başvurma

Satış, teknik destek veya müşteri hizmetleri ile ilgili konularda Dell'e ulaşmak için **dell.com/contactdell** adresine gidin.



NOT: Bu hizmetlerin kullanılabilirliği ülkeye ve ürüne göre değişir ve bölgenizde bazı hizmetler verilemiyor olabilir.



NOT: Etkin bir İnternet bağlantınız yoksa, başvuru bilgilerinizi satış faturanızda, irsaliyede, fişte veya Dell ürün kataloğunda bulabilirsiniz.